

## 10 AÑOS DE AYUNTAMIENTOS DEMOCRATICOS 1983

— Paredes que invitan a la contemplación.

— Mayoría absoluta de los socialistas en el Ayuntamiento y la Autonomía.

— Muere un niño en un control de la Guardia civil.

— Testimonios del mundo de las Letras.

— Nace y muere un club de fútbol.

— Más parques para una ciudad que se acerca a la naturaleza.

# Paredes que invitan a la contemplación: Otra manera de mejorar el entorno urbano

**L**a mejora del espacio urbano ha seguido vías muy diversas en nuestra ciudad. Una de ellas, que lo ha distinguido entre la mayoría de los pueblos de la Comunidad, ha sido la decoración de medianerías de edificios que ofrecen suficientes oportunidades para ello.

Así, a lo largo de estos años se han venido realizando murales que, con distintos motivos, han servido para ofrecer una alternativa bella y creativa al estado desgraciadamente habitual de muchas fachadas. Por encargo del Ayuntamiento el pintor Ángel Aragonés ha diseñado y realizado los murales situados en la Plaza de Tirso de Molina, calle Sur, Plaza del Antiguo Matadero, Hospital de San José y calle Leganés. Teófilo Barba, pintor getafense de una larga y sólida trayectoria artística, ha realizado el existente en la calle León. ■



El antes y el después. Los espacios adquieren una motivación distinta. Estas imágenes corresponden a la calle Sur, paso de la calle Toledo a la toma de El Greco.



# 1983: Mayoría absoluta de los socialistas en el Ayuntamiento y la Autonomía

**S**i en 1979 socialistas y comunistas obtuvieron cada uno 10 concejales con sólo 127 votos de diferencia, la ORT (luego PTE) obtuvo 2 concejales y UCD 5, en 1983 las cosas iban a ser muy diferentes.

En el 28 de octubre del 82 los socialistas habían obtenido la mayoría absoluta en las Cortes y formado gobierno. El PSOE se había consolidado como la principal fuerza política del país. El PCE se había quebrado y la UCD iba a la deriva, de cara a su disolución. Este era a grandes rasgos el panorama, en el que además el PSOE contaba con una magnífica imagen como consecuencia de la gestión que había desarrollado en los ayuntamientos que gobernaba.

**En Getafe se presentaron 8 candidaturas;** la candidatura Comunista (Fidel Alonso), el PCE (Adolfo Gilaberte); el PSOE (Pedro Castro); la coalición AP-PDP-UC (Sebastián Carro), el PST (Enrique Carlos del Olmo), el CDS (Julían Catalina); Social Democracia Independiente (Adol-



fo Sastre y otros cooperativistas) y la Liga Comunista (Manuel Morán).

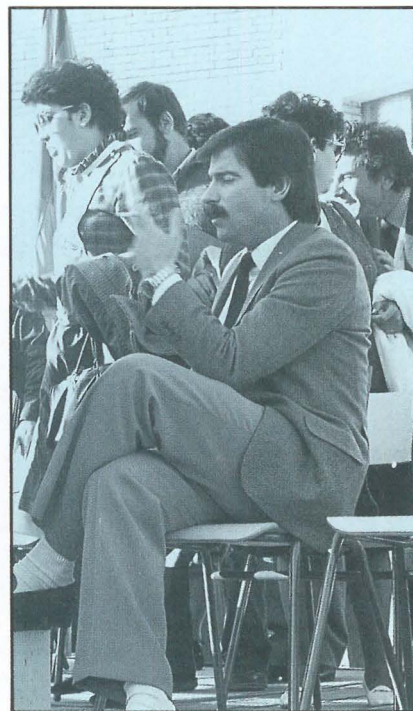
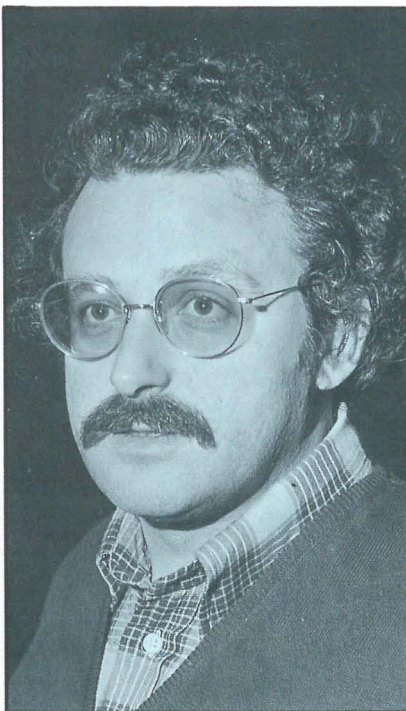
**Sólo tres de estas formaciones consiguen llevar a algunos de sus candidatos al Ayuntamiento.** El **PSOE** obtiene **19 concejales**, y con ellos la Alcaldía, que ostenta Pedro Castro; la coalición **AP-PDP-UC**, **5 concejales** y el **PCE**, **3 concejales**. El resto quedan fuera. Así pues, el PSOE mantiene la Alcaldía y forma gobierno en solitario con una holgada mayoría, renovando el mandato por otros cuatro años.

Aquellas fueron unas elec-

ciones con una campaña tremendamente agresiva, en la que todas las formaciones políticas tuvieron claro que el enemigo a batir era el PSOE. Como en anteriores ocasiones, participaron los líderes de sus partidos: Tierno Galván, Joaquín Leguina, Javier Solana, Gerardo Iglesias (Secretario General ya del PCE).

En 1983 también se eligieron por primera vez los diputados a la Asamblea de Madrid, en la que el PSOE obtuvo mayoría absoluta, colocando a **Joaquín Leguina** al frente del primer Gobierno Autonómico de Madrid. ■

Los militantes socialistas recibieron el triunfo con un júbilo exultante. De las elecciones de mayo, Leguina consiguió formar el primer gobierno autonómico y en ellas Gerardo Iglesias, ya Secretario General del PCE, hizo campaña en apoyo de sus compañeros.





# Muere un niño en un control de la Guardia Civil

10 AÑOS DE  
AYUNTAMIENTOS  
DEMOCRATICOS  
1983

**J**uan Félix Domínguez, de 2 años de edad, residente en Getafe, murió en la noche del 20 de febrero a consecuencia de disparos efectuados por un guardia civil contra el coche de su padre en un control no señalado.

La familia procedía de pasar el fin de semana en el Viso de San Juan (Toledo) y al llegar al cruce de este camino con la carretera de Yuncos a Valmojado, un guardia civil disparó contra el vehículo que ocupaba Juan Félix y sus padres. En ese cruce había un control de la Guardia Civil que no estaba indicado y del que la única referencia que recibieron fue una luz de linterna que el conductor interpretó como de algún vecino de una de las urbanizaciones cercanas.

La Guardia Civil disparó



contra la parte trasera del vehículo, que fue perforada, con el resultado de una bala en el cuerpo de Juan Félix, que falleció, y otra en el cuerpo de su madre, que lo llevaba en brazos y quedó herida.

Al día siguiente una mani-

festación recorrió las calles de Getafe en protesta por la actuación de la Guardia Civil.

Estaba encabezada por familiares del niño, representantes de partidos políticos y centrales sindicales. ■

Miles de personas se manifestaron en Getafe en protesta de aquella muerte, más absurda si cabe que cualquier otra muerte violenta.

## Testimonios del mundo de las Letras

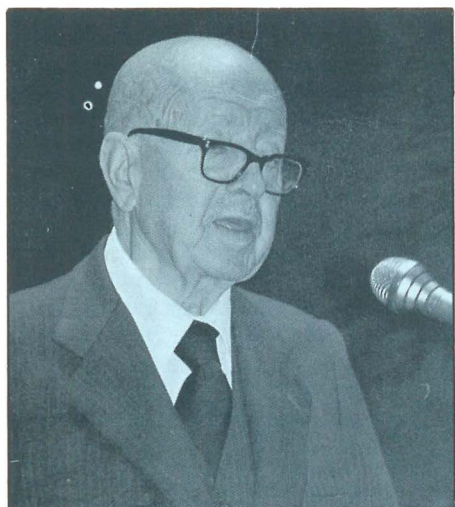
Muchas han sido las ocasiones en las que las calles de esta ciudad han recibido a insignes escritores y actores de nuestra época en estos diez años. Sin ir más lejos, hace poco Torrente Ballester visitaba las obras de la Universidad y Francisco Umbral intervenía en una conferencia-coloquio.

Pero quizá una de las ocasiones más emotivas fuera la presencia de **Dámaso Alonso**,

**so**, recién cumplidos los 85 años, en el Centro Municipal de Cultura, con motivo de un ciclo de conferencias-coloquio, llamado «La Historia fue así». Dámaso Alonso, aparentemente débil, se dirigió al público durante 50 minutos ininterrumpidos de pie, mientras ofrecía su visión del pasado vivido por él, y recitaba algunos de sus poemas.

Después siguieron Gabriel Celaya, Carmen Martín Gay-

te, José Hierro, Leopoldo de Luis, Ramón de Garciasol, Alfonso Sastre y Juan Antonio Barden. En otras ocasiones han sido Manuel Vázquez Montalbán o Antonio Gala, y muchos más, que han ofrecido siempre sus conocimientos y su conversación, siempre bienvenida en estos páramos de la periferia madrileña. ■





✓ El 5 de enero se clausuró el primer **Salón de Infancia y Juventud** organizado por el Ayuntamiento; el salón había comenzado el 26 de diciembre anterior. En él se organizaron todo tipo de juegos, hubo exposiciones, proyecciones audiovisuales, y actuaciones de grupos de teatro, mimo y guiñol. Durante este salón hizo su primera emisión **Radio Getafe**. ■

✓ En este mes también Jesús Prieto, alcalde de Getafe, es nombrado director general de la empresa nacional Mercasa. Le sustituye Pedro Castro, primer teniente de alcalde. Pedro Castro ocupa la alcaldía tras las elecciones municipales celebradas unos meses después. ■

✓ En febrero fueron derribadas por el Ayuntamiento algunas terrazas cerradas sin licencias en el barrio de Las Margaritas. Los Servicios Técnicos estaban elaborando una normativa que fue aprobada por la Comunidad al año siguiente y que permitió la ampliación, ordenada y segura, de muchas viviendas del barrio. ■

✓ Se adjudican las obras de la **Avda. de las Ciudades**, importante vía tanto para Las Margaritas como para el Polígono de los Angeles y los colegios situados en la margen izquierda. Se procede a la ampliación de la calzada, construcción de aparcamientos y un bulevar central que la recorre entera. ■

✓ La **Dirección General de Bellas Artes** inicia un expediente para declarar Monumento Histórico-Artístico a la **Iglesia de los Escolapios**. La Iglesia comenzó a construirse en 1967 y se inauguró en diciembre de 1772. ■

✓ Poco antes de las vacaciones sale a la calle la primera **Historia de Getafe**, contada en forma de **comic**. La edición tuvo una inmejorable acogida, se repartió por los colegios y después se ha reimpresso en varias ocasiones. ■

**L**os madrileños votaron el 8 de mayo último mayoritariamente al PSOE y, antes de seguir adelante, quisiera, como militante de este partido, recordar a sus señorías algunos de los principios de larga data que animan a los socialistas y cómo entendemos, en la presente hora, su aplicación en la andadura precisa que nos ocupa.

Conjugar la igualdad y la libertad entre los hombres es la tarea histórica para que fue fundado nuestro partido. Nosotros jamás preguntaremos, libertad, ¿para qué?, pues pensamos que la libertad es un bien en sí misma. Para los españoles, que han carecido por tanto tiempo de ella, la libertad no es un concepto abstracto, sino algo que se percibe como el aire, el sol o la lluvia, pero que, a diferencia de éstos, hay que ganar y defender todos los días.

La igualdad que queremos lo es en el progreso y la diversidad de las personas, no es la igualdad impuesta, sino la igualdad para escoger, la igualdad de los que deciden libremente, no la igualdad de los esclavos. Pero esta igualdad no se consigue sumando los egoísmos de cada quien, sino sumando solidaridades. El Estado tiene para los socialistas el sentido de servir a esa solidaridad, o no tiene ninguno. Las instituciones autonómicas que en estos días estamos dotando de contenido legal forman parte del Estado entendido en sentido amplio y, por lo tanto, deberán de servir a esa igualdad, que no es cosa distinta de la solidaridad.

Ayudar al desarrollo de la Comunidad, dotar a ésta de los servicios e infraestructuras que, con razón, demanda, no serán actos neutros de gobierno, deberán servir a esa igualdad y conviene recordar aquí que es esa tarea es inaplazable, porque la sola vista de los abismos que, aún hoy, separan a unos ciudadanos de otros frente a la cultura, la educación o frente al disfrute de la riqueza más imprescindible, choca contra la conciencia de cualquier hombre honrado. Esta tarea, tan ilusionante como difícil, encuentra en nuestros días, por efecto de la crisis económica que atravesamos, obstáculos capaces de desanimar a cualquier persona informada. Sin embargo, no es justo que exijamos la espera a quienes sufren con apremio la pobreza, no seremos los socialistas quienes pidamos más paciencia y esfuerzos a quienes peor viven, pero sí señalaremos lo que, a nuestro razonado juicio, puede hacerse y lo que no es posible en cada instante. Ningún momento es bueno para la demagogia y el actual mucho menos. Por lo tanto, deben saber quienes puedan verse tentados por tales aires, que tenemos legitimidad democrática suficiente y que de esfuerzo y razones tampoco vamos a carecer. (...)

La vocación municipalista de mi partido es de sobra conocida, y la experiencia de quien os habla avala la voluntad de estrecha colaboración con todos y cada uno de los municipios de la región madrileña, todos con problemas de distinto tipo y todos, estoy seguro, con soluciones. Los pequeños pueblos tendrán, como tuvieron en la Diputación, que ahora desaparece, un aval y una ayuda objetiva, ayuda que les es imprescindible, dada su escasa capacidad económica.

Los municipios del área metropolitana contarán con la ayuda de las instituciones autónomas a la hora de resolver sus graves problemas de infraestructura. Quisiera decir, finalmente, a este respecto que la Villa de Madrid no es, evidentemente, todo; pero es mucho en esta Comunidad. Muchos son sus problemas y no pocos de ellos se derivan del papel central que le toca jugar. La Villa de Madrid ha dado, como tantos otros municipios de la Comunidad, un salto cualitativo en los últimos años, y es preciso sostener la senda iniciada. Las deseconomías que la capitalidad regional y nacional generan no deben ser pagadas exclusivamente por quienes en la capital habitan, y en ese sentido es preciso saludar la voluntad política que ha demostrado el Gobierno de la nación al incluir en los Presupuestos del Estado incrementos sustanciales en sus transferencias a todos y cada uno de los municipios españoles, y en especial a los dos municipios, Madrid y Barcelona, que por su dimensión demográfica y por sus servidumbres en sus respectivas áreas de influencia soportaban una situación difícilmente sostenible.

Estamos convencidos que el Estado no puede nada si la sociedad no está viva y activa, y eso es más verdad si cabe en momento de crisis. Cree, quien os habla, señorías, que la sociedad española y, por ende, la madrileña es una sociedad rica que ha superado los fantasmas del pasado con esfuerzo y comprensión. O en las bellas palabras de don Manuel Azafia: «En España hay alientos sobrados para todos los vuelos... y en el corazón del pueblo español yace, como en el pedernal, la chispa del fuego venidero, del que nosotros estamos obligados a sacar llama.» No vamos a pretender negar, desde el Ejecutivo, las contradicciones que existen aquí, como en toda sociedad; pero sí tenemos la pretensión de prestar oídos a las gentes de nuestra Comunidad y colaborar para que los momentos críticos que atravesamos traigan, de la mano de todos, un futuro mejor. ■

Del discurso de investidura de Joaquín Leguina como Presidente de la C.A.M. ante la Asamblea, el 13 de julio de 1983.



# Nace y muere un club de fútbol

10 AÑOS DE  
AYUNTAMIENTOS  
DEMOCRATICOS  
1983

**E**n realidad la temporada más crítica fue la 81-82. El club definitivamente no podía acometer todas las deudas que tenía y ni siquiera podía pagar a sus jugadores las cantidades fijadas en sus fichas. La situación era tanto más compleja por la huelga convocada por la AFE y la imposibilidad de inscribir el club para jugar la siguiente temporada, si los jugadores no retiraban la demanda presentada contra la entidad, cosa a la que los jugadores no estaban dispuestos si antes no se les abonaban las deudas contraídas con ellos. Al final de la temporada 80-81, la deuda con los jugadores era de 28 millones y las negociaciones no fructificaron. El club descendió a Tercera División.

La temporada siguiente no ayudó mucho. Algunos jugadores fueron traspasados, pero los resultados de la liga no fueron buenos, como tampoco los del 82-83. Tras la dimisión de Pablo Carrillo, se hizo cargo del club una junta gestora, que no pudo tampoco resolver los problemas económicos. Así desapareció un club que había nacido en 1946 y que contó en sus filas con grandes jugadores. El nuevo equipo se formó bajo el nombre de Getafe Club de Fútbol, ocupando el puesto que el Getafe prometía en la tabla de Segunda Regional. El nuevo club comenzó a las órdenes de Gregorio Serrano. ■

**Al final de la temporada 82-83 se produjo el desenlace que desde hacía casi tres años los aficionados y seguidores del Club Getafe Deportivo venían temiendo: la desaparición de la entidad. Es el resultado de, según una opinión comúnmente asumida entonces y ahora, una pésima gestión que tuvo su comienzo, o al menos su expresión más clara, cuando el club ascendió a Segunda División, bajo la presidencia de Pablo Carrillo.**



Ninguno de estos jugadores fueron titulares del «Getafe». El Alcalde y varios concejales disputaron un partido benéfico que, como otras medidas de apoyo, no fueron suficientes. Hoy miles de ellos son acérrimos seguidores del nuevo equipo.

Toda una plantilla para la historia del deporte de nuestra ciudad.



## Un hueco para el teatro

En mayo de 1983 comenzaban en el Centro Municipal de Cultura las representaciones del I Certamen de Teatro Madrid Región. La iniciativa pretendía incentivar la labor de los grupos de teatro aficionado de Madrid. La Farándula, cuna de importantes actores, fue el grupo ganador.

En años sucesivos el Certamen fue ampliándose has-

ta llegar a un punto muerto, en el que el Ayuntamiento no podía por sí solo costear su montaje y la Comunidad ponía en marcha el Festival de Otoño. No obstante, con otras variantes, como las representaciones teatrales para niños, o incluso con estrenos a nivel nacional, el mundo del teatro ha tenido un hueco entre las actividades culturales de nuestra ciudad. ■





10 AÑOS DE  
AYUNTAMIENTOS  
DEMOCRATICOS  
1983

# Más parques para una ciudad que se acerca a la naturaleza

La política de creación de zonas verdes y el acondicionamiento de otras ya existentes para facilitar su utilización para el disfrute del ocio o incluso para prácticas deportivas, ha sido una constante en Getafe desde que el Ayuntamiento está gobernado por concejales elegidos democráticamente. Ya en 1980 se llevaron a cabo campañas de limpieza del **Cerro de los Angeles**, cuya zona boscosa pasó a ser competencia municipal tras los acuerdos con la diócesis Madrid-Alcalá. El Cerro fue dotado de aparatos para la práctica del footing, papele-  
ras, contenedores, aparcamientos y parrillas cuidadas y conservadas por el Ayuntamiento.

El **Prado Acedinos** también fue acondicionado para permitir una mayor utilización. Después empieza a construirse el **Parque de la Alhóndiga**, en etapas sucesivas que aún no han sido cubiertas totalmente. En él, considerado como parque metropolitano por la Comunidad de Madrid, se ha actuado combinando zonas peatona-

**El 12 de octubre se inauguró de forma oficial la primera fase del Parque de la Alhóndiga, 200.000 de los más de 700.000 metros cuadrados de superficie ajardinada y arbolada que componen el parque, que aún no está terminado.**

les, zonas boscosas, caminos, pistas de footing y amplias zonas de estancia como la Plaza de Extremadura. El agua, con los dos lagos unidos por un pequeño torrente en cascada, es un elemento dominante y distinto de este parque con el que Getafe se ha dotado de un elemento, como es el lago, seguramente inconcebible para muchos getafenses hace unos años. Actualmente es una imagen sorprendente y hasta inusitada para muchos visitantes de nuestra localidad.

Además de estas grandes superficies, Getafe cuenta con multitud de pequeños jardines y zonas arboladas dentro del casco urbano, sin olvidar tampoco el parque de El Bercial. Cada año se procede a nuevas plantaciones a través del personal del propio Ayuntamiento y de campañas populares que tienen como fin último ir con-

cienciando poco a poco de la utilidad y la importancia de la vegetación en la conservación del medio ambiente.

El crecimiento de las zonas verdes en estos diez años ha sido realmente espectacular. **En 1979** la superficie de zona verde era de **97.678** metros cuadrados y la zona forestal se componía de **5.000** árboles que ocupaban **100.000** metros cuadrados. En enero de **1989** la superficie de zonas verdes es de **804.000** metros cuadrados y los **20.000** árboles de nuestra ciudad ocupan **1.300.000** metros cuadrados. A cargo del mantenimiento de toda esta superficie se encuentra una plantilla de 86 personas, que además colaboran en el mantenimiento de otros 35.000 metros cuadrados a cargo de las comunidades de vecinos. ■

La creación y mantenimiento de zonas verdes tiende a la búsqueda de un entorno más agradable y cercano a la naturaleza. El lago del parque de La Alhóndiga es probablemente una de las actuaciones más importantes en esa búsqueda de un entorno más natural.





## 10 AÑOS DE AYUNTAMIENTOS DEMOCRATICOS 1984

— Crecen las prestaciones para la Tercera Edad.

— CASA vuelve a movilizarse.

— I año de la reforma fiscal.

— Comienza a habitarse el Sector III.

— Cada primavera una llamada al libro.

— En defensa de los consumidores.

— Fiestas: de la norma a los conciertos, del espectador al participante.

— Nace una nueva cultura musical.

La Tercera Edad no se ha resignado a permanecer al margen de la sociedad. La imagen corresponde a una representación teatral montada por un grupo de ellos.



# Crece paulatinamente las prestaciones sociales para la Tercera Edad

**L**os cinco Clubs de la Tercera Edad creados por el Ayuntamiento y diseminados por todos los pueblos evidentemente no eran suficientes. Estos tenían y tienen fundamentalmente una función recreativa, son más unos centros de ocio. Pero hacía falta cubrir un área de servicio muy específica, como es la que reclama la tercera edad.

Si bien no estaba dentro de las posibilidades legales del Ayuntamiento cubrir este servicio, sí estaba la de ceder los terrenos y presionar ante la Administración Central para conseguir para la tercera edad de Getafe ésta y otras instalaciones, como la residencia de ancianos (que tendrá alrededor de 80 camas y un grupo de profesionales especializados en la atención gerontológica).

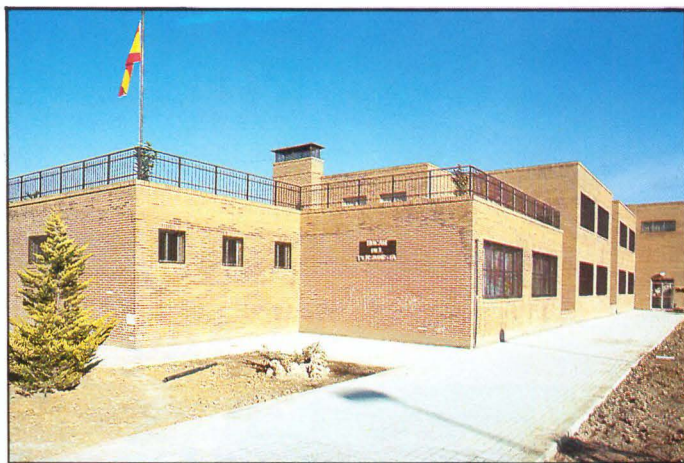
En este campo la labor del Ayuntamiento ha ido dirigida a cubrir toda una larga serie de deficiencias y carencias. Muchos ancianos pueden seguir viviendo solos en sus casas gracias al **servicio de ayuda a domicilio**; muchos han podido salir por primera vez de vacaciones en su vida gracias a los programas

**El 5 de diciembre se inauguraba el Hogar del Pensionista de la Avda. de las Ciudades. Después de 5 años, por fin se abría un centro de primera calidad, construido por el IN-SERSO, destinado específicamente a los hombres y mujeres de la Tercera Edad. Unos meses antes el Ayuntamiento había cedido el terreno para la Residencia de Ancianos que ha sido construida en el Sector III.**

de **vacaciones para la tercera edad**; muchos pueden acceder a fiestas y espectáculos al menos alguna vez al año gracias a los festivales que se subvencionan desde el Ayuntamiento, intentando ejercer una justicia social de la que han estado desposeí-

dos durante muchos años.

Actualmente, y en contra de lo que pueda parecer a primera vista, la tercera edad es uno de los colectivos sociales más concienciados socialmente y más radicalizados en sus reivindicaciones, al tiempo que de los más activos. ■



El hogar del pensionista empezó a ser reclamado en 1980. Su construcción permitió contar con un centro suficientemente equipado y completo.



# Construcciones Aeronáuticas vuelve a movilizarse

En círculos políticos y sindicales de Getafe se tiene como máxima un dicho según el cual «**si C.A.S.A. estornuda, Getafe se constipa**». Según y cómo estaban las cosas, el hecho de que el verano de ese año la dirección de la empresa presen-

tase ante la Dirección General de Empleo un expediente de regulación de empleo solicitando la suspensión temporal del mismo a 1.347 trabajadores de todos sus centros (de los cuales aproximadamente la mitad serían de Getafe), hizo que todas las

espadas volvieran a afilarse.

El comité intercentros de la empresa convocó manifestaciones en cada uno de los pueblos en donde había algún centro productivo. Tres mil trabajadores se dirigieron el 28 de septiembre desde la factoría de Getafe a las puertas del Ministerio para manifestar su oposición al citado expediente. En el fondo se proyectaba la negociación del convenio colectivo, que estaba a las puertas y que marcaría de nuevo estrategias distintas por parte de CCOO. y UGT. Las movilizaciones se mantuvieron algún tiempo más y la empresa empezó a aplicar el dictamen de la Dirección General de Empleo, que admitía la regulación temporal y obligaba a la empresa a la impartición de desempleo. ■



## El año de la reforma fiscal: Eliminación del fraude y redistribución de las cargas

En este año el Ayuntamiento aprobó la **reforma fiscal** más profundamente llevada a cabo en los últimos años en el ámbito municipal. En 1985 los recibos de los impuestos y tasas municipales **empezaron a pagarse por banco**, se actualizaron los padrones eliminando importantes bolsas de fraude y **se eliminaron** tres impuestos que afectaban a todos los vecinos como era el **alcantarillado**, la **extinción de incendios** y la **recogida de basuras**, **potenciando** por el contrario la figura de la **Contribución Territorial Urbana**.

Fue una medida realmente polémica que sin embargo beneficiaba fundamentalmente a los ciudadanos más desfavorecidos, toda vez que

la Contribución Territorial Urbana se basa en la propiedad inmobiliaria, de manera que los pisos más grandes pagan más que los más pequeños. Por el contrario, los tres impuestos eliminados costaban igual para todo el mundo, independientemente del uso que hicieran de estos servicios. En aquel año se fraguó un modelo tributario que ha venido manteniéndose desde entonces y que después ha ido imponiéndose de forma generalizada en los ayuntamientos más importantes. La medida se acompañó con la eliminación de «la póliza», el dichoso sello que había que poner a cualquier documento que se presentara en el Ayuntamiento y que nunca estaba a mano;

era el símbolo más claro de la burocracia.

Pero la polémica no se quedó ahí. Varios ayuntamientos solicitaron a la Comunidad de Madrid la creación de un Fondo de Solidaridad Regional tendente a equilibrar la riqueza de los municipios madrileños; era el famoso recargo del 3% sobre el I.R.P.F., figura que ya estaban utilizando algunos ayuntamientos, como el de Santander. La propuesta no salió adelante y todavía es posible discutir si es beneficiosa o no para nuestra ciudad. Lo que sí es cierto es que fundamentalmente AP llevó a cabo una intensa campaña en Madrid que hizo tremendamente impopular la propuesta. ■



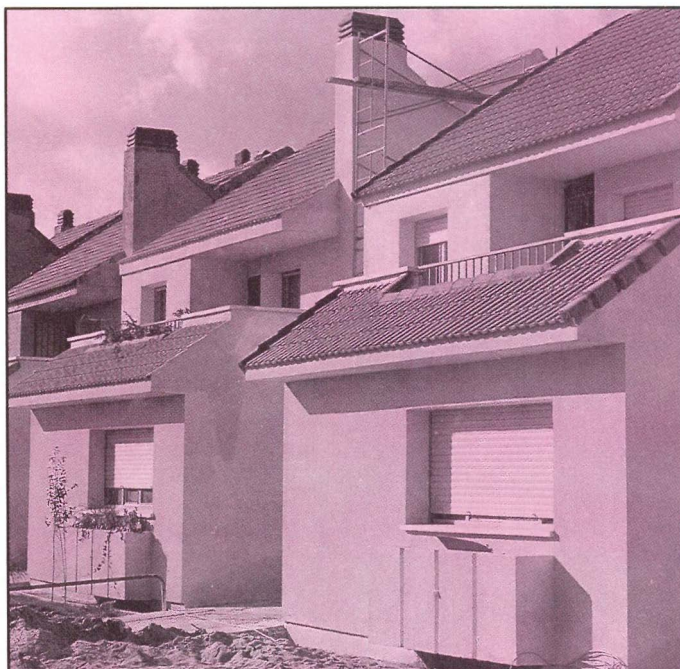
# Comienza a habitarse el Sector III

10 AÑOS DE  
AYUNTAMIENTOS  
DEMOCRATICOS  
1984

**M**il novecientos ochenta y cuatro fue otro año clave en la historia del Sector III. El nuevo barrio era una inversión descomunal y en este año estallaron los desajustes económicos que se venían arrastrando.

En abril del año anterior el Ayuntamiento había revertido a la Junta de Compensación el 6.º Cinturón y en enero la Administración Central y el Ayuntamiento habían llegado a un acuerdo que permitía anticipar las ayudas personales a los cooperativistas y escriturar las viviendas para poder acceder a los préstamos del Banco Hipotecario. Pero no fue suficiente.

La Junta de Compensación inició entonces un movimiento de presión (de alguna manera, la presentación de una candidatura de cooperativistas en las elecciones municipales también podía entenderse así) tendente a conseguir las ayudas y no presentar ningún aval que garantizara



se al menos la terminación de la urbanización general, condición inamovible del propio Ayuntamiento y de la Comunidad de Madrid, cuyo Consejero de Política Territorial, Eduardo Mangada, medió para propiciar un acuerdo entre los bancos y las coo-

operativas. En el verano, finalmente, se llegó a un acuerdo de todas las partes que garantizaba la terminación de la urbanización para antes de final de año. Las primeras casas empezaron a entregarse ese mismo verano. ■

La enorme extensión que ocupa el Sector III comenzó a ser habitada en 1984, en muchos casos todavía entre cascotes y obras. Los acuerdos de aquel verano permitieron obtener las calificaciones de viviendas de protección oficial y garantizar la terminación de la urbanización general.





✓ El 2 de febrero tiene lugar una nueva **huelga general**, convocada por **CC.OO. y U.S.O.** contra el cierre de **Kelvinator**. Marcelino Camacho dio un mitin en el que criticó la política económica del Gobierno. La jornada registró algunos incidentes. ■

✓ El crecimiento de las **instalaciones deportivas** sigue. En febrero el Pleno aprueba la construcción de **6 pistas** de tenis junto a las piscinas del Sector III y un **nuevo pabellón cubierto en San Isidro**. ■

✓ También en febrero, el día 10, tiene lugar un acto especialmente simbólico: **el Ayuntamiento entrega al Ala 35 un nuevo estandarte con los símbolos constitucionales**. El Viejo, que pasó al Museo del Ejército del Aire, fue donado también por el Ayuntamiento en 1958. ■

✓ El 16 de julio desaparece el paso a nivel que unía la Avda. de las Ciudades y el Polígono de Los Angeles, sustituido por un puente. ■

✓ En septiembre empieza a funcionar la **Universidad Nacional de Educación a Distancia (UNED)** en el colegio Sagrado Corazón impartiendo inicialmente el curso de acceso a la Universidad. ■

✓ También en septiembre el Laboratorio Municipal hace público un informe señalando que el 91% de los helados no eran aptos por deficiente manipulación. ■

✓ El **Ayuntamiento ataja un brote de brucelosis** vacuna que había producido 11 casos de fiebres de Malta. La Comunidad interviene e inspecciona toda la cabaña ganadera de la región. ■

✓ En noviembre se pone en marcha el **primer «bus universitario»** Getafe-Moncloa. Desde entonces sigue funcionando, aunque ahora la gestión es del Consorcio de Transportes. ■

✓ El año se cierra con la declaración de la **Zona de Urgente Reindustrialización de Madrid**, en la que se incluye Getafe, por acuerdo del Consejo de Ministros del 5 de diciembre y la suspensión de pagos en Ingeniería Española (Saqi), que arrastra una deuda de 5.000 millones. ■

## ADRIAN PIERA

PRESIDENTE DE LA CAMARA DE COMERCIO  
E INDUSTRIA DE MADRID

**H**an pasado ya diez años desde que los madrileños, y todos los españoles, acudieron a las urnas para elegir democráticamente la composición de nuestros ayuntamientos.

Las Cámaras de Comercio, siempre al margen de cualquier filiación política, creen en la democracia como el mejor y único camino que una nación tiene para alcanzar el máximo de progreso, en función de sus recursos y de sus esfuerzos.

Ha sido una década de progreso social y económico y lo cierto es que Madrid, capital y región, con sus buenas y malas rachas, presenta hoy un saludable aspecto comercial e industrial.

Desde la Cámara de Comercio e Industria de Madrid que presido hemos sido testigos de la evolución de nuestra Comunidad y los datos nos dicen que la coyuntura madrileña, en lo que a la industria y al comercio se refiere, está en bonanza y con buenas perspectivas de futuro.

El paro parece estar retrocediendo y los madrileños quieren, queremos, seguir avanzando en democracia. El interés de todos los ciudadanos de esta Comunidad por innovar y crecer se pone especialmente de manifiesto en las demandas para la creación de nuevas empresas y lo que ello conlleva de nuevos puestos de trabajo.

Las ayudas oficiales, municipales y autonómicas, nacionales y europeas, quieren dar a Madrid ese impulso que necesita para alcanzar las cotas de bienestar que se merece y que todos los sectores demandan.

Es cierto que quedan muchas cosas por hacer, que en nuestra Comunidad Autónoma existen desequilibrios y que en algunas zonas, como la Sierra Norte o el

Sur Metropolitano, están necesitados de ese impulso final que las realce desde un presente pesimista a un esperanzador futuro.

Los retos de hoy y mañana que nos aguardan hace imprescindible que todos «arrimemos el hombro» para colocar a Madrid y su provincia en el lugar que le corresponde, y pueden estar seguros los madrileños que los comerciantes e industriales, como ya hicimos en otras muchas ocasiones anteriores, pondremos nuestro grano de arena para alcanzar la anhelada meta.

No debemos embelesarnos, pues, con este cumpleaños. Diez años, que para algunos pueden resultar muchos, en democracia resultan escasos. Hay que pasar todavía la adolescencia y llegar a alcanzar la plenitud de la madurez. Para entonces volveremos a celebrarlo. ■

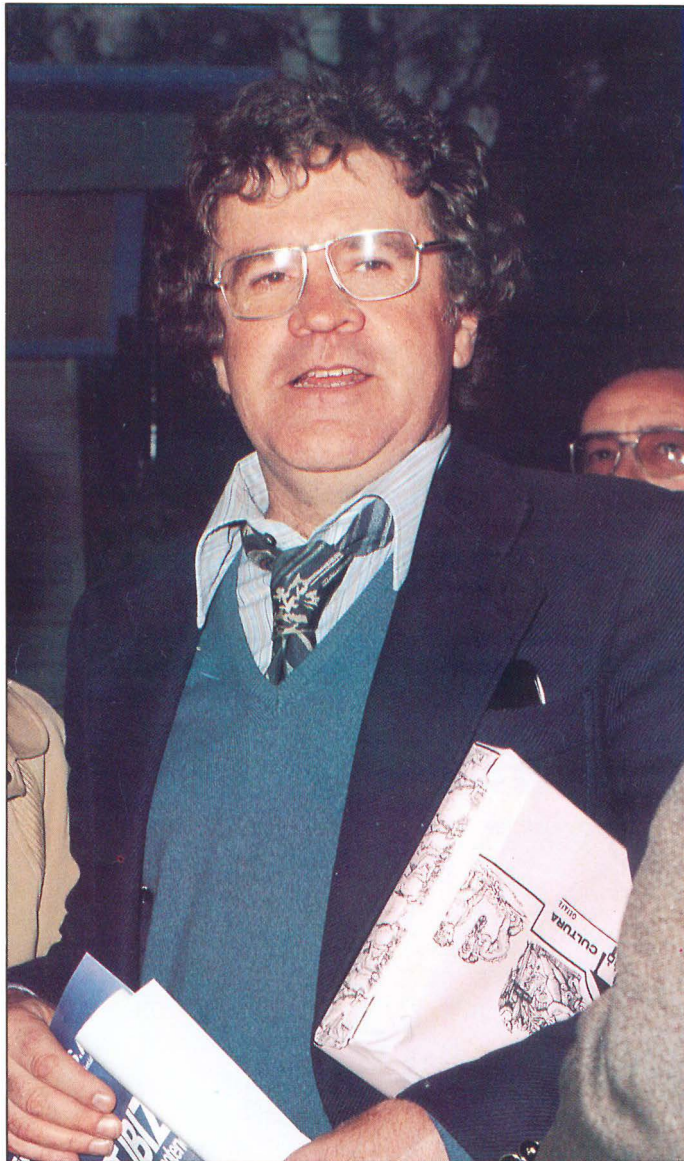


# Cada primavera, una llamada de atención sobre el mundo del libro

10 AÑOS DE  
AYUNTAMIENTOS  
DEMOCRATICOS  
**1984**

El mismo día que la Virgen bajaba del Cerro, comenzando así la cuenta atrás para las fiestas, en la calle San Eugenio los librerías de Getafe y el Ayuntamiento abrían la I Feria del Libro de nuestra localidad. También era la primera organizada en la Zona Sur. Evidentemente ni entonces ni ahora se pensó en competir con Madrid, pero sí llamar la atención, al menos por unos días, sobre el mundo de los libros.

Antonio Gala e Ian Gibson han contribuido también a esta labor. Ellos han abierto alguna de las ediciones. No parece, sin embargo, que las ferias, a decir de los librerías, hayan sido un negocio. Pero siguen siendo una oportunidad magnífica de presentar obras nuevas, de presentar todos los mundos que los libros son capaces de hacernos ver, y quizás la ocasión de comprar el único libro del año, por aquello de que está más que nunca al alcance de la mano. Con el tiempo nuestra feria del libro, siempre celebrada en primavera, ha ido orientando sus ofertas hacia los más jóvenes, el público del futuro, reclamado también por los medios audiovisuales. ■



El escritor e hispanista irlandés Ian Gibson, como otros escritores, ha prestado su imagen para atraer a los aficionados hacia la Feria del Libro. Este año se celebrará la VI edición.

## En defensa de los consumidores

Si durante la primera etapa el esfuerzo de los ayuntamientos democráticos fue dirigido principalmente a reparar las deficiencias de infraestructura más urgentes, poco a poco se fue imponiendo la línea de ir ofertando nuevos servicios que ayudaran a elevar el nivel de calidad de vida de los ciudadanos.

La Oficina Municipal de Información al Consumidor se va perfilando desde entonces como un instrumento clave, no sólo en la defensa de

los consumidores, que se han visto defraudados en sus compras, sino en la conformación de un nuevo criterio en el ámbito del comercio. A lo largo de estos años las campañas de información, las intervenciones ante las denuncias de los ciudadanos o el control del cumplimiento de la Ley en todo lo referido a las condiciones de compra y venta de artículos o servicios, han ido mejorando sensiblemente el panorama comercial en nuestra ciudad. ■





# Fiestas: de la noria a los conciertos, del espectador al participante

«Yo pensaba que lo de leer un pregón era que había que cantar eso de *ya sé que vas pregonando que por mis quereres estás medio loca*. Y no era así, aunque creo yo, un poquito de quereres y locura siempre serán bienvenidos para disfrutar cualquier verbena que se precie.» Son

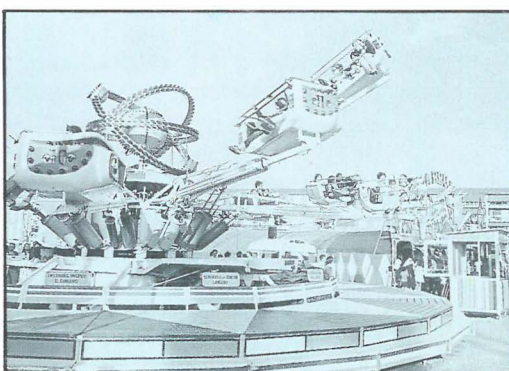
palabras del pregón que **Luis Eduardo Aute** lanzó a los getafeños en las fiestas de este 1984. Seguramente fue el año en que las fiestas de nuestra ciudad se consolidaron como un conjunto de espectáculos de primera línea con una enorme asistencia de público.

Las de Getafe han sido siempre unas fiestas con un gran atractivo no sólo para nosotros, sino también para muchos ciudadanos de los pueblos de alrededor. En 1984 se rompieron todas las previsiones de participación popular. Además de los ya tradicionales campeonatos deportivos, juegos, etc., este año se recuperó la tradición de los **encierros taurinos**, la **banda municipal de música volvió a actuar** (la última banda municipal actuó en 1917) músicos y cantantes de la talla de **Aute, Patxi Andión, Alaska y Dinarama o Puturrú de Fua** ese año, o **Juan Manuel Serrat, Duncan-Du**, etc., han venido a actuar en nuestras fiestas.

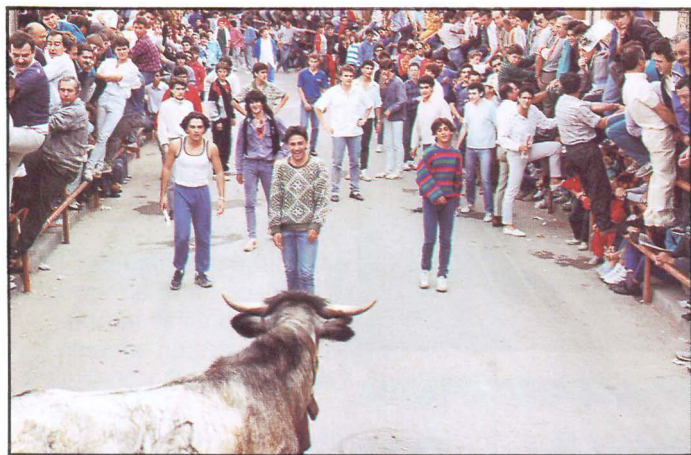
Por otro lado, en estos últimos años las **peñas** y multitud de **asociaciones** se han ido integrando plenamente en la organización y desarrollo de las fiestas, corresponsabilizándose con el Ayuntamiento del resultado de las mismas. Gracias a ellas se han podido sacar adelante centenares de actos deportivos, culturales o taurinos, desde el tradicional desfile de carrozas hasta la jornada de campo en el Cerro de los Angeles. El tipo de actividades se ha ampliado considerablemente, abarcando actividades para casi todos los públicos: desde la zarzuela al rock duro; desde los juegos infantiles hasta la alta competición.

Especialmente entrañable fue el homenaje que en las fiestas de 1987 se dedicó al mundo del circo, desde hace ya varios años amenazado casi de extinción como espectáculo.

Se montó todo un espectáculo circense en la Plaza de la Constitución, con domadores de tigres y elefantes, con trapeartistas y malabaristas, payasos y funambulistas que mostraban a niños y jóvenes el mundo de la ilusión, la fantasía y la magia de sus padres y abuelos. ■



Resulta difícil resumir en imágenes un desarrollo tan amplio, que va desde los pantalones de campana a los vaqueros ajustados.



Estas son imágenes más recientes. Encierros y Juan Manuel Serrat.

Las fiestas de los barrios han mantenido su tradición. Las más populares sin duda alguna son las de Las Margaritas.





# Nace una nueva cultura musical

**E**l hecho cierto es que el año anterior con unos cuantos instrumentos y a base de dar clases por varios colegios, Francisco Aguado, Director de la Banda Municipal de Música y del Conservatorio, consiguió formar un grupo de músicos que ahora está plenamente consolidado.

Ese mismo año la Comunidad consideró que reunía suficientes condiciones como para contar con un Conservatorio que formara parte de su propia red de conservatorios profesionales de grado medio. Desde entonces la actividad formativa musical ha ido creciendo año tras año.

Se recuperaba así un símbolo clásico de la categoría

**Si no hubiera ningún error en las crónicas y en el registro de las mismas, habría que afirmar que Getafe hubo de esperar 67 años para poder contar de nuevo con una Banda Municipal de Música. Claro que quizás nadie podía esperar que se pudiera tener un Conservatorio Profesional de Música o una Coral Polifónica o una Orquesta de Cuerda compuesta por jóvenes. La Banda Municipal actuó por primera vez el 31 de mayo, en la bajada de la Virgen, con 46 músicos de entre 12 y 67 años.**

de todo pueblo que se considerase a sí mismo importante: tener una banda de música propia.

Pero había y hay mucho más detrás de aquel acto simbólico: la posibilidad de ofertar unos estudios musicales reconocidos oficialmente. El año siguiente el Conservatorio se instaló en el Centro Cívico del Sector III, se con-

trataron profesores, se compraron instrumentos y se comenzaron los cursos de varias especialidades que luego se han ido ampliando, al igual que han ido naciendo nuevas formaciones musicales en torno al Conservatorio. Fue el nacimiento de lo que puede ser una nueva cultura musical en nuestra ciudad. ■

10 AÑOS DE  
AYUNTAMIENTOS  
DEMOCRATICOS  
**1984**



Estas podrían no ser imágenes insólitas de Getafe hasta hace unos años sino fuera porque quienes las integran son, practican y aprenden aquí. Son los protagonistas de la irrupción de una nueva y más amplia cultura musical en nuestra ciudad.



## 10 AÑOS DE AYUNTAMIENTOS DEMOCRATICOS 1985

— En diez años ha cambiado radicalmente el panorama educativo.

— Las Escuelas-Taller: Formación y empleo para jóvenes

— Las grandes superficies comerciales y la reforma del pequeño comercio.

— El Ayuntamiento interviene en la creación de empleo.

— Getafe le ganó la batalla a Iberduero.

Las acciones en pro de una mejora paulatina de las dotaciones y la calidad de la enseñanza, han cubierto una gama muy amplia. El Ayuntamiento asumió desde el principio el mantenimiento y conservación de los colegios. La segunda imagen responde al cerramiento del patio del Colegio Santa Margarita María de Alacocque, como de las más antiguas.

# En diez años ha cambiado radicalmente el panorama educativo

**E**l trabajo había comenzado ya en 1979, con el agravante de una total falta de competencia administrativa para solucionar el problema, acudiendo a una adquisición masiva de suelo y una presión permanente al Ministerio de Educación y Ciencia para comprometerle en la construcción de nuevos colegios o ampliar otros, buscando a la vez el aumento de la calidad de enseñanza.

El primer paso fue la progresiva eliminación de los colegios claramente insuficientes en instalaciones, consiguiendo primero la plena escolarización en EGB y luego en preescolar (4 y 5 años). Del año 1979 al curso 84-85 se incrementaron notablemente las plazas escolares, hasta el punto de que en estos 10 años se han construido algo más de 17.000 plazas escolares en Básica. Posteriormente el caballo de batalla ha sido el de las enseñanzas medias, debido a la inversión de la pirámide de edad, que ha provocado el vacío de algunos colegios y la falta de plazas en BUP, si bien el período crítico ha pasado. Actualmente algunos colegios se están reconvirtiendo en institutos de BUP.

Getafe se ha convertido en estos años en un paradigma

En el curso 85-86 se conseguía la plena escolarización de los chavales de entre 4 y 16 años gracias a una política de construcción de colegios públicos modernos, con suficientes superficies para el esparcimiento e instalaciones educativas adecuadas, con una ratio de 30 alumnos. Quedaban definitivamente atrás los colegios en barracones o bajos comerciales, donde a veces hasta la luz natural era escasa.



de la lucha por el aumento de la calidad de enseñanza y de iniciativas progresistas. El Ayuntamiento creó un gabinete psicopedagógico (in-

tegrado por psicólogos y pedagogos) destinado a ir eliminando el fracaso escolar; después se le han unido un servicio de orientación educativa y vocacional y un equipo multiprofesional dependientes del MEC, trabajando en conjunto los tres equipos. Un centro de profesores, destinado a ofrecer a los profesores oportunidades de incrementar sus conocimientos, se une en estos años a los equipos que trabajan por la calidad de la enseñanza.

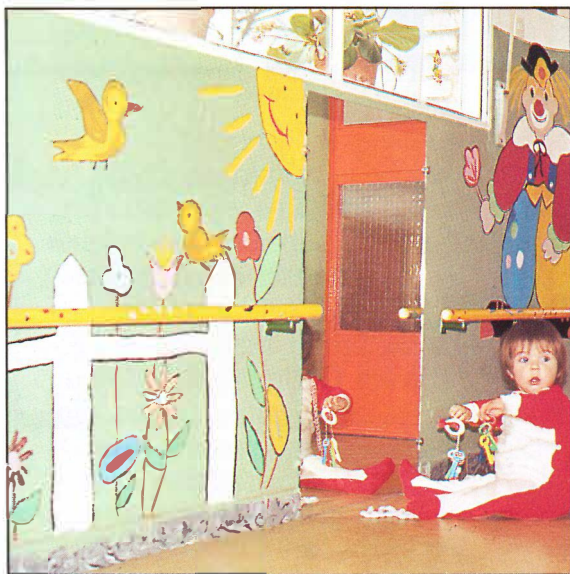
En la actualidad en nuestro municipio hay escolarizados alrededor de 26.000 chavales en centros públicos entre escuelas infantiles, preescolar, EGB, Formación Profesional y BUP. En el futuro el esfuerzo irá encaminado primordialmente a las enseñanzas medias y universitarias. ■







Los colegios más recientes presentan ya una fisonomía muy distinta. El último centro abierto ha sido el Instituto N.º 6, en el Sector III, que ha sufrido retrasos en su terminación.



Estos edificios, La Casa de los Niños y Mafalda, al igual que el de Prado de Acedinos, traducen un planteamiento educativo que abandona el concepto de guardería e implanta el de escuela infantil: no son aparcamientos de niños, sino centros de enseñanza.

## La educación y la enseñanza desde los primeros meses de vida

Los más pequeños también han sido objeto de la atención municipal. En una población densa y de bajos recursos económicos era necesario atender a sus hijos mientras trabajan.

En estos momentos existen tres escuelas infantiles: Mafalda, en el Sector III, La Casa de los Niños, en la Avda. de los Angeles y la del Prado de Acedinos. Esta será trasladada al colegio Pintor Rosales a lo largo de este año.

La Casa de los Niños estaba primero en la confluencia de las calles Hospital de San José y Arbolada. Tuvo que desalojarse este 1985 por amenaza de ruina, debido a las deficientes condiciones en que fue construida en la década de los 70. La nueva, al igual que «Mafalda», fue construida con subvención de la C.A.M. Las tres han pasado a integrarse en la red de Escuelas Infantiles de la C.A.M. ■





✓ El **Gordo de Navidad** dejó 800 millones en Getafe. Los más afortunados serían un militante del PCE y el Colegio Francisco de Quevedo. Los agraciados terminaban el año dando un giro de 360 grados a sus vidas. ■

✓ Falleció **José Luis Pérez Vall**, Jefe de la Agrupación Local de Voluntarios de Protección Civil de Getafe, en el accidente aéreo que el día 19 de febrero se produjo en el monte Oiz (Vizcaya) y costó la vida a 104 personas. ■

✓ **Rufino Castro**, sacerdote de Getafe, tuvo su plaza. Este cura se distinguió especialmente por su entrega al pueblo de Getafe, sobre todo en los años de dictadura. ■

✓ Fue creado el **Servicio de Salud Mental de Getafe**. La Comunidad aportó la mayor subvención otorgada hasta entonces al Ayuntamiento para este servicio (diez millones). El Ayuntamiento destinó una cantidad similar con lo que contribuía al plan de creación de una red regional de servicios de salud mental en la Comunidad. ■

✓ **Ian Gibson**, uno de los escritores más documentados sobre García Lorca, inauguró la II Feria del Libro de Getafe. Este irlandés aportó su vitalidad a esta edición y mostró conocer bien al pueblo español. ■

✓ Dos policías municipales de Getafe descubrieron varios miles de plantas de opio, entre el término municipal de Getafe y el de Rivas Vaciamadrid. ■

✓ Dos atletas del Club Atlético de Getafe, **Virginia Vivar y Conchi Fuindalain**, destacaron en la XXX Edición del Cross Internacional de San Sebastián. El también conocido atleta **Juan Carlos Paúl** obtuvo un sobresaliente en dicha prueba. ■

## JUAN VALVERDE

GRAL. DE BRIGADA. DIRECTOR DE LA AGENCIA DE INFRAESTRUCTURA DE LA DEFENSA

**E**l Ayuntamiento de Getafe y el Ministerio de Defensa han firmado sendos convenios en materia de urbanismo que han hecho posible, entre otras cuestiones, dotar de instalaciones a la Universidad Sur que, gracias también a la tutela de la Consejería de Política Territorial de la Comunidad de Madrid, nace con la dignidad que la zona requiere para mejorar la calidad de vida de los ciudadanos de Getafe y de los demás municipios de la zona sur de la Comunidad.

Además de la Universidad, el Ayuntamiento de Getafe recibió, en virtud del primero de los documentos firmados, una zona verde colindante con la plaza de Jiménez Díaz y el viario comprendido en ella, el cuartel general Elorza y el campo de instrucción del acuartelamiento con destino a espacios libres de uso público, equipamiento comunitario y viario y edificios de interés patrimonial e histórico.

Es de destacar el importante esfuerzo económico que ha supuesto para el Ayuntamiento la firma del segundo de los convenios (instalaciones para la Universidad), y el sacrificio, por parte de la Gerencia, del considerable mayor rendimiento económico que, sin duda, se hubiera obtenido por dichos terrenos si se hubiera procedido a su enajenación en pública subasta. Sacrificio asumido por el alto interés social de la actuación universitaria para la zona.

Estos convenios son consecuencia de la colaboración establecida entre el Ayuntamiento y la Gerencia de Infraestructura de la Defensa, que es un organismo autónomo dependiente del Ministerio de Defensa, que tiene encomendadas, entre otras fun-

ciones, la colaboración con los ayuntamientos en los planes de ordenación urbana que afecten a los acuartelamientos y la colaboración con las corporaciones locales y las comunidades autónomas en el planteamiento urbanístico y su adecuación a los planes de las Fuerzas Armadas.

Señalaré para terminar que los Ejércitos abandonan siempre con dolor los acuartelamientos en los que han desarrollado su misión durante tantos años (la Gerencia de Infraestructura ha firmado hasta la fecha 43 convenios con Ayuntamientos y Comunidades Autónomas), aunque comprenden la necesidad de hacerlo y de la modernización de las infraestructuras y, en este caso, celebran haber podido colaborar con ello a tan noble finalidad.

Personalmente agradezco al Consejero, Sr. Mangada, y al Alcalde Sr. Castro, su colaboración y deseo a Getafe que esta Universidad irradie sobre toda su población la poderosa influencia cultural y humana a que está obligada. ■



# Las Escuelas-Taller: Una posibilidad de formación y empleo para jóvenes

10 AÑOS DE  
AYUNTAMIENTOS  
DEMOCRATICOS  
1987

**S**i a nadie se le escapa que los jóvenes sufren de forma especial la falta de suficiente oferta de empleo, a muchos se les escapan las ofertas con posibilidad de futuro que hay. Una de ellas, la «Escuela-Taller de Rehabilitación del Medio Urbano de Getafe» nació este año y hoy reúne a su alrededor a 500 personas que trabajan y aprenden a la vez un oficio.

Inicialmente los programas iban destinados a chicos y chicas de 16 a 19 años. Ahora la edad límite está en 25 años. En 1985 empezaron con la rehabilitación de la Fábrica de Harinas y de algunos jardines. Ahora además están con el Hospital de San José, las lagunas de Perales, las márgenes del Manzanares, la antigua Iglesia de Perales, las excavaciones arqueológicas y tres casas de oficios. Trabajan y aprenden jardinería, albañilería, forja, carpintería, marquería, arqueología, biología y zoología a los niveles que necesitan para desarrollar ahora y después sus trabajos. Enseñados por profesionales con experiencia, empezaron 90 jóvenes y ahora son más de 300, a los que se suman 100 profesionales. Los programas están subvencionados por el INEM. ■



Las labores de las escuelas taller se centran sobre edificios y espacios urbanos. Los últimos programas incluyen las excavaciones arqueológicas en los yacimientos de Perales del Río.





# La llegada de las grandes superficies comerciales y la reforma del pequeño comercio

**J**unto con el Vicepresidente del Gobierno estaban el Delegado del Gobierno, José M.<sup>a</sup> Rodríguez Colorado, el Presidente de Mercasa, Jesús Prieto; el Alcalde, Pedro Castro; el Presidente de la Asamblea de Madrid, Ramón Espinar y varios alcaldes de la zona. El centro se abrió tras algo más de un año de obras, sobre una parcela de 72.580 metros cuadrados, con 27.391 construidos en tres plantas, aparcamiento para 600 vehículos y una inversión, entre pública y privada, de 2.000 millo-

**El 26 de septiembre el Vicepresidente del Gobierno, Alfonso Guerra, inauguraba el Centro Cívico Comercial Getafe 3: un conjunto de instalaciones comerciales y recreativas, públicas y privadas, nacido a raíz de un convenio firmado por el Ayuntamiento y la empresa pública Mercasa el año anterior, que pretendía y aportó para Getafe y la zona una nueva concepción comercial y recreativa.**

nes de pesetas. Su puesta en marcha permitió la creación de 500 puestos de trabajo.

Desde entonces el centro se ha convertido en un hito para la zona, en la que recientemente han ido apareciendo nuevas grandes su-

perficie comerciales, aunque la mayoría de ellas totalmente privadas y sin zonas de equipamiento sociocultural, regidas por estamentos públicos. El centro Getafe 3 contiene no sólo establecimientos comerciales, sino **una biblioteca pública, una sala de exposiciones, el Centro Cívico del Sector III y el Conservatorio**, regidos por el Ayuntamiento.

Su instalación provocó una contundente protesta por parte del pequeño comercio, durante el año anterior, temeroso de verse hundido por el enorme competidor que le salía al lado. Hubo manifestaciones, intentos de agresión al Alcalde y un cierre masivo durante un día en 1984.

Por aquel entonces surgió claramente la necesidad de acometer la **reforma del comercio de Getafe**, potenciando zonas estrictamente comerciales y facilitando la progresiva profesionalización del sector. No fueron medidas que convencieran entonces a los comerciantes, pero con el tiempo ha quedado clara la voluntad del Ayuntamiento de potenciar la actividad comercial en el casco urbano. En 1986 se comienzan los estudios que darán lugar al Plan de Actuación Comercial del 87, elaborado por la Comunidad y el Ayuntamiento que contempla, entre otras medidas, además de la mejora de las galerías comerciales el apoyo técnico a la reconversión. Con el tiempo los comerciantes han pasado de aquella actitud a mantener una posición de diálogo con el Ayuntamiento, convencidos de lo beneficioso del proyecto. ■

El Vicepresidente Alfonso Guerra presidió la inauguración del primer centro cívico-comercial de la zona sur, y el cívico con instalaciones municipales.



Las obras se ejecutaron rápidamente. Hoy es uno de los principales focos de atracción de la zona.





# El Ayuntamiento interviene en la creación de empleo y la promoción industrial

10 AÑOS DE  
AYUNTAMIENTOS  
DEMOCRATICOS  
1985

**E**l Ayuntamiento de Getafe había iniciado ya el desarrollo de un convenio con la Sociedad Española para Equipamiento de Suelo (S.E.P.E.S.) con el fin de obtener suelo industrial en condiciones competitivas. De este convenio nació el Polígono de **San Marcos**, inicialmente con 750.000 metros cuadrados y después ampliado hasta el millón de metros cuadrados.

Al socaire de la declaración de Z.U.R. del nuevo polígono y de la actividad de promoción y gestión desarrollada por la recién creada **Oficina de Promoción Industrial** por el Ayuntamiento, se consiguió ocupar plenamente el **Polígono de los Angeles** y, en años sucesivos, crear nuevas zonas industriales, como la del polígono de **Los Olivos** y la ampliación del Polígono de los Angeles, que se llevará a cabo próximamente. Además se han creado industrias nuevas fuera de los polígonos y se ha construido un nuevo polígono privado, el de **El Lomo**.

La Comunidad Autónoma de Madrid ofreció también ayudas para la creación de puestos de trabajo, y en 1987 puso en marcha el primer **Plan Regional de Empleo**. Actualmente la Delegación de Empleo e Industria, de la que depende la O.P.I., está llevando a cabo gestiones para obtener la concesión de fondos de la Comunidad Europea destinados a la creación de puestos de trabajo. Recientemente nuestra localidad ha sido incluida dentro de los programas de los **Fondos Especiales de Desarrollo Regional** (FEDER) de la Comunidad Europea. Además del Plan Estratégico de la Zona Sur elaborado por la Comunidad de Madrid y los ayuntamientos de la zona, prevé la creación de una gran zona industrial y de servicios sobre un total de 13 millones de metros cuadrados, fundamentalmente

**Si el año 84 se cerró con la declaración de la Zona de urgente Reindustrialización para 11 pueblos de Madrid, entre los que se encontraba Getafe, 1985 supuso el comienzo de una larga serie de actuaciones tendentes a promover industrialmente Getafe y provocar la inversión industrial en nuestra ciudad, con el objetivo último de crear nuevos puestos de trabajo.**

entre Leganés, Fuenlabrada, Getafe, Parla y Pinto, con una gran zona de desarrollo industrial, en paralelo a la Ctra. de Andalucía, entre Getafe y Pinto.

Actualmente, según los informes elaborados por la O.P.I., la inversión privada prevista para el período 1986-1989 es de más de 13.000 millones, de los que ya se

han ejecutado 8.500 millones. Esta inversión generará 2.000 puestos de trabajo, de los que ya hay 1.500, entre los que al menos 900 son contratos indefinidos o por tres años. Estos datos no contemplan las perspectivas de ampliación del tejido industrial, como consecuencia del Plan Estratégico de la Zona Sur.



La enorme superficie del polígono de San Marcos, que ahora supera el millón de metros cuadrados, ha ido ocupándose poco a poco.

El Centro Experimental de Formación en Altas Tecnologías (C.E.F.A.T.) es un proyecto en colaboración con la Empresa Nacional de Óptica y el INEM; permitirá formar profesionales cualificados en tecnología punta.



# Getafe le ganó la batalla a Iberduero

**C**omenzó entonces un período de negociaciones que sólo concluiría dos años más tarde con una serie de consecuencias muy importantes; Iberduero se vio obligado a devolver al Ayuntamiento y a las comunidades de vecinos y los comerciantes en torno a 300 millones; el Ayuntamiento suscribió un convenio mediante el cual la compañía se obligaba a dedicar una parte de su facturación a la mejora de la infraestructura y además se abrió un precedente que fue seguido por municipios de toda España hasta el punto de que tuvo que devolver en torno a los

**La guerra empezó cuando Angel Fernández y Pedro Panadero, dos vecinos de Getafe, iniciaron en el verano del 81 una serie de reclamaciones ante Iberduero. Al año siguiente, el Ayuntamiento estimaba que Iberduero le debía unos 100 millones y en el 83 definitivamente el Pleno acordó iniciar todas las acciones oportunas para reclamar a la compañía el importe de la tasa de vuelo, suelo y subsuelo que no cobrada desde el 79 y asesorar a los vecinos para que reclamaran lo que la eléctrica les había cobrado indebidamente.**

2.100 millones de pesetas. Otras compañías eléctricas se vieron también afectadas y el Ministerio de Industria se vio obligado a regularizar la situación mediante una nueva normativa.

Inicialmente el motivo de la discordia estaba en la reclamación del Ayuntamiento de

la tasa de aprovechamiento del vuelo, suelo y subsuelo, cifrada en un 1,5% de la facturación en el municipio. Hasta 1979 Iberduero entregaba unas cantidades estimadas que eran dadas por buenas por la corporación. Después el Ayuntamiento reclamó la facturación convencida de que las cantidades eran cortas. Iberduero se negó y comenzaron los impagos por ambas partes.

Pero además la compañía, como el resto de las eléctricas, cargaba este porcentaje en el recibo de los usuarios, cosa que no tenía derecho a hacer, en el transcurso de la negociación los técnicos municipales consiguieron que Iberduero les facilitase la facturación y demostraron que Iberduero no pagaba lo que debía. Encontraron además una imputación incorrecta en el cobro de la energía reactiva (la corriente de arranque en ascensores, fluorescentes, cámaras frigoríficas, etc.) y de ahí el acuerdo plenario para asesorar a las comunidades de vecinos y los comerciantes en sus reclamaciones.

En torno a este asunto se fraguó un extenso movimiento ciudadano y una colaboración estrecha con el Ayuntamiento, que puso a su disposición sus medios técnicos y sus profesionales, mientras que las asociaciones iniciaron un proceso de organización de las reclamaciones hasta llegar a la entrega de los cheques que contenían las cantidades devueltas. ■



Tras varios años de negociaciones, el Ayuntamiento y los vecinos consiguieron que la compañía eléctrica les devolviera lo cobrado en exceso. Los equipos municipales actuaron como intermediarios en favor de los ciudadanos.



## 10 AÑOS DE AYUNTAMIENTOS DEMOCRATICOS 1986

— La mejora de las comunicaciones dentro y fuera de la ciudad.

— El referendun OTAN: El «sí» obtuvo la mayoría.

— Getafe prohibió la publicidad exterior de tabaco y alcohol.

# La mejora de las comunicaciones dentro y fuera de la ciudad

**E**ste **desdoblamiento** ha sido una obra de tres años, en los que además de la continuación de la autopista, que terminaba a la entrada de Getafe, a la altura del puente de Las Margaritas, se han realizado accesos al Sector III, la **autovía** de Getafe a la carretera de Extremadura circunvalando Leganés y Alcorcón y la **Circunvalación Sur de Getafe** (que discurre en paralelo a la Base Aérea).

El plan de carreteras incluido en el **Plan Estratégico de la Zona Sur** supondrá la construcción de dos nuevas autovías por los límites norte y sur del término municipal (lindando con Villaverde, Fuenlabrada y Pinto) para permitir la conexión directa de las carreteras de Andalucía y Toledo y éstas a su vez con las de Valencia y Extremadura.

La ampliación de las carreteras ya existentes y la construcción de otras nuevas tiene como fin no sólo dotar a

El Consejo de Ministros del 23 de mayo aprobó la contratación de las obras de desdoblamiento de la carretera de Toledo entre Getafe y Parla. Comenzaba así un proceso de modernización y mejora de las vías de acceso a Getafe que aún se mantiene y que se ampliará con las nuevas autovías previstas en el Plan Estratégico de la Zona Sur elaborado de común acuerdo entre la Comunidad de Madrid y los municipios de la zona.

Getafe y la Zona Sur de vías de comunicación suficientes para el parque automovilístico actual, sino además modernizar toda la infraestructura vial con el fin de mejorar las condiciones industriales de la zona.

Actualmente se está terminando el **tercer carril de la carretera de Andalucía** y en breve comenzarán las obras de un nudo de cambio de direcciones más completo a la altura del Cerro de los Angeles. ■

El cruce de la carretera de Toledo era un atasco permanente. Hoy los problemas se mantienen sólo a la entrada de Madrid, aunque se prevé la eliminación de los semáforos de Aristrain y el cruce de Orcasitas.





En diciembre de 1986 finalizarían las obras, en su primera fase, del **Parque de la Alhóndiga**. Se acabaron el lago, la iluminación; se instaló el arbolado; 250.000 m<sup>2</sup> se habían equipado de un total de 800.000 m<sup>2</sup>. ■

Los vecinos de Getafe contarían en el mes de noviembre con un **Libro de Quejas y Reclamaciones**, en la Oficina de Información general del Ayuntamiento. Cada tres meses se da cuenta de las quejas de los vecinos a la Comisión municipal. ■

Se pusieron en funcionamiento cinco consejos sectoriales, órganos que permiten la participación de entidades ciudadanas en los asuntos. Los consejos sectoriales puestos en marcha fueron **Juventud e Infancia, Cultura, Consumo y Medio Ambiente, Bienestar Social y Deportes**. ■

Medalla de oro en el **campeonato de Europa de la Policía**. ■

Vicente Antón se proclamaría campeón en el II Campeonato Iberoamericano de Maratón. **Juana M.<sup>a</sup> de Pablos**, quedó sexta en el maratón de Londres. ■

El mes de julio visitaron la Escuela Taller, **Carmen Romero** y el Ministro de Trabajo, **Joaquín Almunia**. ■

Daban comienzo las obras de acondicionamiento y remodelación de la **Iglesia de la Magdalena**. ■

1986 fue el Año Internacional de la Paz. ■

**Almudena López**, subcampeona de Judo en Europa. ■

A finales de diciembre era inaugurado el **Centro de Salud de El Greco**. A primeros de año se había puesto en marcha otro centro, el de **Las Margartitas**. ■

Se celebra la **Primera Gala del Deporte**, bajo los auspicios de la Fundación Pública de Deportes. Entre los premiados de aquella gala se encontraban: **Emilio Butragueño** y **M.<sup>a</sup> Cruz Díaz**. Se concedía un galardón a **Diego Pérez Mellén**, quien fallecía en una escalada. ■

El 22 de junio el PSOE nuevamente fue el partido que más votos obtuvo en Getafe en las elecciones generales de 1986, con un 49,59% de los votos emitidos. A continuación le siguieron: Coalición Popular, con el 17,55%; el CDS, con el 14,81%; Izquierda Unida, con el 10,01% y la Mesa por la Unidad Comunista, con el 2,86%. Nuevamente la participación en Getafe fue elevada: 76,39%. ■

**M**e cabe la satisfacción de comentar en unas líneas las experiencias más importantes que durante casi dos años de mi permanencia en el Ayuntamiento de Getafe, tuve la suerte de compartir con el Equipo de Gobierno y con los funcionarios y trabajadores de esa Corporación, pionera en tantos temas de progreso y modernización administrativa.

#### 1.º Informatización de la Hacienda Municipal.

**Todos los ingresos municipales fueron informatizados.** Se conexionaron distintas figuras impositivas y con la técnica de ordenador y la creación de un buen equipo de inspección fiscal, los instrumentos para una correcta política fiscal y una actualización de los padrones estaban dados.

Este tipo de actuación tuvo como colofón un importante aumento de los ingresos por la detección de muchos contribuyentes que hasta entonces no se habían declarado de alta.

Junto con la informatización de los ingresos, e inmediatamente después, se procedió a la informatización de la Intervención Municipal y la realización del Presupuesto con técnicas Informáticas, lo que posibilitaba un seguimiento mucho más exacto y un mecanismo de detección a tiempo de los desvíos que se iban generando.

La informatización de los ingresos y las matrículas fiscales, posibilitó la **eliminación de la figura decimonónica del Recaudador** para todo el período de recaudación voluntaria.

Después de distintas conversaciones con el Consejo Superior Bancario y las Cajas de Ahorros, fue establecido el cobro de las tasas e impuestos municipales en período voluntario a través de las instituciones financieras y bancarias. Habíamos acabado así con las largas colas de contribuyentes que, bajo las inclemencias del tiempo, trataban de cumplir con sus deberes ciudadanos municipales.

#### 2.º Establecimiento de la normalización tributaria.

Desde el punto de vista de los ingresos, distintos problemas existían que debían ser rápidamente abordados:

La **Contribución Territorial Urbana**, columna vertebral de todo el sistema tributario municipal, tenía unos patrones totalmente obsoletos derivados del incremento impresionante de población —y por lo tanto de viviendas— que se había dado en Getafe en la última década. Urgía por lo tanto una revisión de la CTU, que regularizara la situación en el Ayuntamiento.

**Diversas empresas habían venido disfrutando durante décadas de una situación de privilegio** que no tenía ningún

sentido desde la existencia de una Constitución y unos Ayuntamientos democráticos. Era necesario, por lo tanto, regularizar la situación tributaria de estas empresas —generalmente de corte monopolístico— que hasta entonces se habían situado, con respecto a los Ayuntamientos, en lo alto de un pedestal.

Con respecto al primer punto, se procedió a la **revisión catastral** de la Contribución Territorial Urbana en todo el término municipal de Getafe. A la par, se procedió a la individualización de los registros y los recibos, de manera que figurara por titular en vez de figurar por comunidades de vecinos, como había ocurrido hasta entonces. Ello posibilitó un número de altas importantísimo y un fuerte incremento de ingresos, sin haber incrementado en absoluto la presión fiscal. Este proceso, delicado y difícil por las peculiaridades técnicas que conlleva, fue realizado con toda pulcritud por la estrecha colaboración entre los servicios fiscales municipales y el equipo de revisión catastral que el Consorcio de la Comunidad de Madrid puso para realizar esta tarea.

Con respecto al segundo punto mencionado, múltiples conversaciones fueron realizadas con grandes Compañías que no tenían regularizada su situación para que procediera a ello. A la par, el Ayuntamiento de Getafe encabezó un importantísimo movimiento de todos los Ayuntamientos de España para que las Compañías Eléctricas, la Compañía Telefónica Nacional de España, Renfe, y otras grandes empresas, tributaran adecuadamente a los Ayuntamientos y facturaran con corrección los consumos realizados. Era por lo tanto urgente normalizar esa situación y para esa tarea nos pusimos con todo el diálogo y toda la firmeza necesaria; los resultados fueron entre otros los siguientes:

**Las Compañías Eléctricas** reconocieron sus diferentes errores y procedieron a realizar los ajustes de facturación necesarios durante un período que se extendía a los cinco últimos años. Cantidades importantísimas de dinero fueron devueltas a los comerciantes, pequeños industriales y comunidades de vecinos. A la par y en lo sucesivo, los recibos que se recibirían serían sensiblemente menores por facturarse ya correctamente.

Recientemente ha sido aprobada por los Organos Legislativos del Estado español la normativa legal que regulariza la tributación de la **Compañía Telefónica** a los Ayuntamientos de España. Esa importante reivindicación, que significa para los Ayuntamientos de España unos ingresos anuales de más de quince mil millones de pesetas, ha sido el punto final de un proceso que hace cinco años comenzó el Ayuntamiento de Getafe. ■

Moisés Cohén fue Director de los Servicios Fiscales Municipales entre 1984 y 1986.



# El referendun OTAN: El «sí» obtuvo la mayoría

El día 12 de marzo, el gobierno de la nación convocó a todos los españoles a manifestar su opinión sobre la entrada o la salida de la OTAN.

En Getafe, el sí a la permanencia de España en la Alianza Atlántica resultaría vencedor. La jornada se desarrolló sin incidentes y se acercaron hasta las urnas 60.322 personas, lo cual supuso un 71,16% de participación, que superó la de las elecciones municipales de 1983 con un 70,83%.

Los resultados finales fueron: 31.369 votos afirmativos (52%), 25.689 votos negativos (42,58%) y una abstención de 24.445 votantes (28,83%).

Tras todos los recuentos se sacaron una serie de conclusiones reveladoras del carácter

de los getafeños. La mayor afluencia de votantes se producía entre las 12 y las 18 horas. El mayor índice de abstención lo dio el distrito Sur, que engloba los barrios de Centro, San Isidro y zona colindante a la Avda. de las Fuerzas Armadas. El mayor índice de participación se registró en el distrito Oeste, donde se hayan situados los barrios de La Alhóndiga y El Greco. Por último, dos datos más revelan —por un lado— que en el distrito Este (Juan de la Cierva y Margaritas) se dio el mayor índice de votos afirmativos y —por otro— que tan sólo en ocho mesas de las ciento diecisiete constituidas predominarán los partidarios de la salida de la Alianza Atlántica. ■

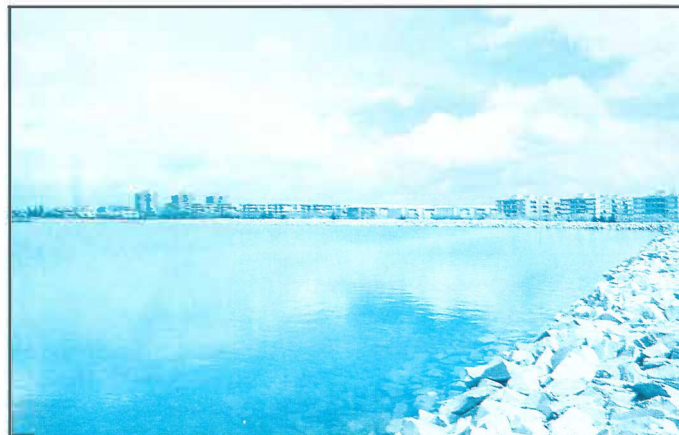
10 AÑOS DE  
AYUNTAMIENTOS  
DEMOCRATICOS  
1986

## Getafe prohibió la publicidad exterior de tabaco y alcohol

El tabaco y el alcohol dejaron de anunciarse en nuestro municipio en todo tipo de publicidad exterior. El Ayuntamiento de Getafe era el primero —a excepción de Cataluña— donde se tomó esta medida. Todo fue a raíz de una alegación presentada al Pleno por dos vecinos: Julián Suárez y Eduardo Ponce, en la que solicitaban fuera prohibida la publicidad exterior de tabaco y alcohol.

El Alcalde, Pedro Castro, dijo que era difícil precisar el dinero que el Ayuntamiento dejaría de percibir por ingresos de este tipo de publicidad, añadiendo que la Corporación era sensible a la problemática de los vecinos.

Por estas fechas el Ayuntamiento realizó una encuesta para determinar el nivel de incidencia de las drogas en el municipio. La encuesta costó alrededor de dos millones y estuvo promovida por una comisión municipal creada para el estudio de las drogodependencias. ■



## Un nuevo espacio para el recreo

A finales de este año dieron comienzo las obras de los lagos del Parque de la Alhóndiga, dentro de un conjunto de obras que aumentarían sensiblemente la superficie verde y arbolada del parque. Al año siguiente muchos vecinos contemplaban con admiración una imagen un tanto inaudita, ligada si acaso sólo a las grandes ciudades: un gran lago artificial, semejante al del Retiro madrileño, se ofrecía a los ojos de los getafenses en su propio municipio.

Algún nacido en Getafe comentó que aquello no parecía Getafe. La ciudad no sólo ha crecido, sino que ha experimentado un cambio

sustancial en su fisonomía. El lago en cuestión es en realidad dos lagos: uno más pequeño, situado en un montículo, desde donde descien- de una cascada a otro mucho mayor situado más abajo. La lámina de agua ocupa una superficie de 18.000 metros cuadrados. El lago fue construido por la Comunidad de Madrid. ■



## 10 AÑOS DE AYUNTAMIENTOS DEMOCRATICOS 1987

— La universidad viene al sur.

— Aparcamientos subterráneos y en superficie para un parque automovilístico cada vez más numeroso.

— La droga mata: Acaban con ella y sus causas.

— El remonte del Getafe y estrellas del baloncesto.

— 6.600 metros de muro alrededor de la vía del tren.

— El PSOE renueva mandato.

El paso de cuartel a futuro recinto universitario ha contado con varios momentos de especial importancia práctica o simbólica. Entre ellos están la firma del convenio entre el Ayuntamiento, la Comunidad y el Ministerio de Defensa, o el derribo de la valla que rodeaba el acuartelamiento.

# La Universidad viene al sur

**E**n el mes de enero, el RACA 13 era desalojado por el ejército, aunque los últimos soldados abandonarían el cuartel el día 10 de abril, instalándose al poco tiempo la Policía Municipal. Rápidamente se empezaron a hacer las modificaciones pertinentes, puesto que su uso daría cobertura a dependencias municipales y a algunos servicios de la C.A.M. El 21 de septiembre, en el transcurso de un acto simbólico, era derribada la valla del RACA 13. Varios miles de vecinos se dieron cita aquel día.

El cambio de lo que en un principio se iba a hacer por el de la Universidad Carlos III, nombre que llevará esta 5.ª Universidad Pública de Madrid, se vio plasmado en octubre, cuando el Ministerio de Educación y Ciencia y la C.A.M. llegaban a un acuerdo para crear una nueva universidad.

Se hablaba de comenzar en el curso 88/89, pero las cosas no iban a rodar tan deprisa. Los distintos grupos políticos deberían suscribir el acuerdo tomado; había que elaborar una ley que tendría que aprobar el Congreso y, sobre todo, habría que realizar desembolsos de dinero sustanciosos para que esta fuese de calidad.

El C.D.S. en un debate monográfico celebrado en la Asamblea de Madrid, mostró

El 20 de diciembre de 1985, en un acto celebrado en la actual sede de la C.A.M., Pedro Castro —Alcalde de Getafe, Joaquín Leguina y Narcis Serra, presidente autonómico y Ministro de Defensa respectivamente suscribían un convenio por el cual el Régimiento de Artillería de Campaña n.º 13 (conocido popularmente como el RACA 13) pasaba a ser propiedad municipal.



su oposición al proyecto, I.U. y A.P. aceptaban partidas presupuestarias destinadas a la creación y obras de esa 5.ª Universidad. La Coalición Comunista fue más lejos al demandar que la cuantía de dinero fuese ostensiblemente mayor. Este debate se prolongó fuera de la Asamblea y se empezaron a crear plataformas cívicas por la Universidad.

El 27 de junio de 1987, José M.ª Maravall, Ministro de Educación y Ciencia, presentaba en Consejo de Ministros el proyecto de creación de esta Universidad. Este era el paso previo de la remisión al Congreso, para que

éste permitiese su creación. Se hicieron públicos definitivamente los estudios que vendrían a Getafe: Economía, Derecho, Empresariales: un campus de ciencias jurídico-sociales. Contaría con 6.000 alumnos, 400 profesores y 280 personas de administración y servicios.

La Universidad Carlos III fue debatida nuevamente en el Consejo de Ministros de 3 de febrero del año en curso, acordándose remitir a las Cortes el proyecto de ley. El pasado 14 de marzo fue definitivamente aprobada y en estos días de abril de 1989 se está a la espera de conocer los modos de matriculación y el proceso de contratación del profesorado. Los alumnos pisarán el recinto en el comienzo del curso próximo, allá por el mes de octubre.

Getafe habrá dado un paso importante. Un escritor y profesor como Torrente Ballester, quien ha visitado las obras y participado en más de un coloquio sobre la Universidad Carlos III, seguramente no se equivoca cuando afirma que este foco cultural será uno de los motores importantes de la zona, para alcanzar un pleno desarrollo. ■





# Aparcamientos subterráneos y en superficie para un parque automovilístico cada vez más numeroso

**F**ue en el año 1987 cuando la Corporación Municipal atajaría de una manera drástica el problema de aparcamientos en Getafe. El déficit de plazas se cifraba en 10.295 tras un estudio que se llevó a cabo.

Ese mismo año estaban en construcción tres aparcamientos subterráneos. Margaritas, con 216 plazas; Juan de la Cierva, más conocido por Plaza España, con 227 y el de Tirso de Molina, con 226. El aparcamiento de Juan de la Cierva, una vez terminado, trajo consigo cierta problemática para la Corporación. La solución llegaría en forma de proyecto de remodelación, por parte de la empresa constructora, acorde con el entorno. No fue necesario derribar la última planta. En la actualidad se ha ganado un espacio abierto para el ocio y disfrute de los ciudadanos. Lo de Tirso de Molina fue otra historia. Una vez terminado el aparcamiento que entraría a funcionar inmediatamente se pretendía finalizar la obra con el acondicionamiento de una

plaza. Los propietarios del terreno, los hermanos Páramo, afirmaban que los terrenos donde se pensaba construir la plaza eran suyos. Abrieron un proceso judicial del que saldría victorioso el Ayuntamiento. Volvieron a recurrir la sentencia y nuevamente la justicia ha dictaminado a favor de la Corporación. Resuelto el conflicto se rematará el aparcamiento y se ganará una nueva plaza. El capítulo de los aparcamientos subterráneos se cierra de momento con el de la Avenida de Aragón, ya terminado.

Asimismo la Corporación ha trabajado en la realización de aparcamientos en superficies, entre éstos el de la Avenida de las Fuerzas Armadas, en de la Avenida de las Ciudades, frente al frontón de Las Margaritas y el del apeadero de Las Margaritas.

Para el mes de mayo se prevé el comienzo de la construcción de otro subterráneo en la confluencia de las calles Madrid y Avenida de las Ciudades y otro en la calle Padre Blanco, con un to-



tal de 400 plazas. En la Plaza General Palacios se construirá otro de 70 y para más adelante se contemplan actuaciones similares en Sánchez Morate (300 plazas), Avenida Juan de la Cierva (en el ferrial, 250 plazas) y otro en la Avenida de Vascongadas (300 plazas). ■

Una etapa del aparcamiento de la Avda. de Aragón. Resulta paradójico que para solucionar un problema de tráfico haya que provocar, temporalmente, otro. Pero actualmente la relación coches-plazas de aparcamiento todavía sigue siendo desfavorable a éstas.

## La droga mata: Acabar con ella y sus causas

El mes de julio fue trágico para cinco jóvenes con problemas de drogas. Tras inyectarse sendas dosis de heroína acabarían con sus vidas. Los responsables de estas muertes serían detenidos en el mes de septiembre. Se puso al descubierto, con toda su crudeza, la problemática de las drogas, que desde hacía tiempo venía aquejando a nuestro municipio.

Había que atajar el problema cogiéndolo de raíz. Un número elevado de jóvenes, debido a problemas familiares, paro y falta de perspectivas, recurrían a la droga co-

mo válvula de escape. El 21 de septiembre se creó la **comisión especial contra la droga**, con la asistencia a la reunión de los portavoces de los grupos políticos, numerosos técnicos municipales y el sacerdote, Pedro Cid, que tenía en su haber una larga trayectoria en rehabilitación de toxicómanos. Las conclusiones que se sacarían de aquella reunión iban dirigidas a prevenir el consumo de drogas, procurar asistencia y rehabilitación para los toxicómanos y la reinserción de los mismos una vez rehabilitados.

El último paso fue la puesta en marcha del **Plan Local de Toxicomanías**, que fue aprobado por unanimidad en sesión plenaria el 3 de noviembre de 1988. Su trabajo no se reduce al tratamiento y reinserción social de los jóvenes que acuden a la unidad de tratamiento en busca de ayuda, sino que abarca, además, un programa de prevención, interviniendo en grupos de riesgo y sobre los grupos profesionales cuyo trabajo repercute en la población más joven. Su trabajo está dando poco a poco resultados. ■



✓ En el mes de **febrero** son restituidos los servicios de urgencias al ambulatorio de Los Angeles. Su cambio había producido manifestaciones de los vecinos. Se llegaría a un acuerdo entre Fernando La Mata, director provincial del INSALUD, Pedro Castro y los representantes de los vecinos de Juan de la Cierva. ■

✓ **Santiago García Nicolás**, atleta getafense, conseguiría el primer puesto de la Maratón Popular de Sevilla. ■

✓ La **vuelta ciclista a España** pasó por Getafe. ■

✓ **Almudena López** se proclamaría campeona de España de judo. ■

✓ En el mes de junio se inauguró, tras dos años de ausencia, el **Mercado de Vehículos de ocasión**. ■

✓ Un cocinero, Andrés Esteban, preparó una paella para **30.000 personas**. ■

✓ En **septiembre**, se fallaría definitivamente el concurso para la peatonalización de la c/. Madrid. ■

✓ El Ayuntamiento de Getafe se solidariza con los **trabajadores de C.A.S.A.**, quienes habían manifestado una tremenda inquietud sobre su futuro, realizando protestas y asambleas para hallar soluciones. ■

## JOSE MARIA MARAVALL

DIPUTADO

**E**l 16 de marzo de este año el Parlamento ha aprobado la creación de la Universidad Carlos III, con sede en Getafe y Leganés. Se trata de la primera Universidad fundada al amparo de la Ley de Reforma Universitaria y constituye una buena noticia no solo para la Universidad española o el Sur de Madrid, sino para democratizar el acceso a la enseñanza superior.

No todo el mundo tiene en España las mismas oportunidades para estudiar. Es cierto que el proceso de democratización ha sido muy fuerte desde hace unos años, pero todavía queda mucho por hacer. En lo que respecta a la Universidad, hoy día accede a ella uno de cada cuatro jóvenes entre 18 y 25 años; hace veinte años, accedía uno de cada cincuenta. Se trata ya en la actualidad de una proporción similar a la que existe en los países europeos, pero esa proporción encubre unas oportunidades desiguales según dónde se haya nacido y de qué clase social se proceda.

Las necesidades de titulados universitarios son en España todavía grandes en algunas áreas. Por otro lado, todos los países europeos encaran, como objetivo para el año 2.000, un incremento en el número de sus estudiantes universitarios. Téngase en cuenta que en Estados Unidos, Japón o Corea, la proporción de jóvenes que estudian en la Universidad es muy superior a la que existe hoy día en Europa. Por ello, es necesario que España no pierda el paso en ese proceso de creciente educación y formación de los ciudadanos. Pero además es imprescindible, por razones de justicia, superar la desigualdad de oportunidades por razones geográficas o sociales.

Es en Madrid donde la demanda social de enseñanza universitaria es más grande. Por ello, junto a mayores inversiones que mejoren las Universidades ya existentes, era necesario crear una quinta Universidad pública en Madrid. Y a la hora de crearla, se debía aprovechar la oportunidad para equilibrar geográficamente la ubicación de los centros universitarios. Las cuatro Universidades públicas existentes en Madrid están localizadas en la zona Nor-Noreste, mientras que en el Sur viven sólo cerca de 900.000 ciudadanos, sino cuatro de cada diez jóvenes ma-

drileños que hoy tienen entre 6 y 16 años y de los cuales provendrá una buena parte de los estudiantes universitarios de mañana.

A la vez, toda la zona Sur de la Comunidad de Madrid está siendo objeto de atención prioritaria por la Administración Pública, en cuanto a la instalación de actividades avanzadas, a la localización de servicios a las empresas, al fomento de la actividad económica y del empleo, a la política de suelo o a la potenciación de las comunicaciones. De esta forma, la ubicación de la quinta Universidad en Getafe y Leganés significa insertarla en una zona de desarrollo, especialmente del sector terciario vinculado a la innovación tecnológica. La propia Universidad contribuirá a ese desarrollo.

De esta forma, a lo largo de un cuidadoso proceso, el Ministerio de Educación y Ciencia, en colaboración con la Consejería de Educación del Gobierno de Madrid, realizaron un estudio riguroso sobre la creación de esta Universidad, un proceso en el que ha sido importante la relación con los Ayuntamientos implicados. Frente a planteamientos demagógicos que concebían esta Universidad como una institución de tercera división o como un hangar o aparcamiento de jóvenes, se trataba de asegurar que dicha Universidad ofreciera enseñanza de calidad y se constituyera como un centro relevante de investigación.

Por todas estas razones, en junio de 1988 presenté primero al Gobierno y después a los medios de comunicación el Proyecto de Universidad Carlos III. La ley ya está en el Boletín Oficial del Estado.

De esta forma, se enriquece el sistema universitario español, se da un paso gigantesco en las oportunidades que tienen de estudiar en la Universidad los jóvenes del Sur de Madrid y se promueven las condiciones de vida de esta zona de la Comunidad. Todos nos debemos felicitar por ello. ■



# El remonte de Getafe y estrellas del baloncesto

10 AÑOS DE  
AYUNTAMIENTOS  
DEMOCRATICOS  
1987

El **Getafe C.F.** volvía al lugar del que nunca debía haber salido. Conseguía el ascenso a la **segunda división B** y se incrustaba entre los clasificados para jugar la Copa del Rey. Cuatro años de ascensos consecutivos bajo la batuta de un hombre, **Gregorio Serrano** y contando con la atenta mirada de una directiva que había conseguido aupar el equipo al lugar que se merecía y devolviendo la ilusión a los miles de aficionados.

En el mundo del basket irrumpió también en nuestra localidad con fuerza un equipo femenino, el **Tintoretto**. Pero mayor asombro causaría su fichaje más reluciente, la soviética **Uliana Semenova**. Tardó en llegar más de lo esperado, pero cuando llegó triunfó por todo lo alto. Se instaló en Getafe y por donde pasaba armaba revuelos. En la cancha demostró quién era y su equipo se encaramó en lo más alto. Tan sólo estuvo una temporada, pero difícilmente se podrá olvidar a esta lituana, una niña mayor, que deleitó al máximo.

La otra guinda deportiva del año fue el encuentro que disputaron, con motivo de la **inauguración del Polideportivo Juan de la Cierva**, la **Cibona de Zagreb** y los **Winston AllStar**. El equipo yugos-



lavo vino con su figura, **Petrovic**, a la cabeza. Los asistentes a la inauguración disfrutaron a lo grande y se encandilaron con uno de los mejores jugadores del baloncesto mundial.

Si en las canchas el espectáculo fue brillante, hasta conseguirlo fue preciso recorrer un duro camino. La Concejalía de Deportes, entre sus actuaciones más significativas, ha llevado a cabo la **remodelación del Polideportivo San Isidro** y del **Giner de los Ríos**. Ha construido,

entre otros, el **Polideportivo Juan de la Cierva, Sector III** (éstos aún sin acabar) y el **frontón de Las Margaritas**.

Asimismo, se ha llevado a cabo la construcción del campo de **fútbol Magallanes** (pistas polideportivas incluidas), **campo de fútbol de C/. Herreros** y campo de **fútbol del Bercial**. Amén de **varias pistas polideportivas** en los interbloques de Juan de la Cierva y la sala cubierta de Perales del Río (situada en el nuevo centro cívico). ■

Las magníficas instalaciones del pabellón de la Avda. de las Ciudades fueron testigos de las jugadas de 2 grandes figuras del baloncesto: Uliana Semenova y Drazen Petrovic. La primera sostiene en sus manos un recuerdo de Getafe, mientras el segundo adopta una actitud de descanso en el espectacular partido que la Zibona jugó contra el Winston All Star.





10 AÑOS DE  
AYUNTAMIENTOS  
DEMOCRATICOS  
1985

## Seis mil seiscientos metros de muro alrededor de la vía del tren

**E**n el plazo de 6 días, entre el 29 de enero y el 4 de febrero, cuatro personas perdieron la vida en la vía férrea Madrid-Badajoz, dentro del término municipal de Getafe. Con anterioridad a este luctuoso suceso habían acontecido otros producidos por el paso de

peatones a través de los huecos de la deteriorada valla. Había peligro para los transeúntes, se transportaban y siguen transportando mercancías peligrosas.

La Corporación municipal, haciéndose eco de las peticiones, llamaba la atención a las autoridades competentes

para atajar el problema. RENFE, que ya había escuchado las quejas en repetidas ocasiones, puso fin a esta situación comprometiéndose al cerramiento de los tramos de vía aún no vallados en el casco urbano, y a sustituir los deteriorados. Había que cubrir unos 2.500 metros de vía. De los 6.600 metros, contando ambas márgenes, contando desde el apeadero de Las Margaritas hasta el comienzo del Camino del Cementerio. El Ayuntamiento y RENFE financiaron la obra al 50%, cerrando toda la vía con muro de ladrillo.

En la actualidad, este cerramiento está completo y lo que se prevee para el futuro es el enterramiento definitivo. Ya se ha propuesto y debatido en sesiones plenarias, y se está a la espera de la contestación del Ministerio de Transportes y del de Obras Públicas sobre el tema. El enterramiento del tramo de vía que atraviesa Getafe no sólo permitiría eliminar un peligro sino además una importante barrera entre Fátima-La Alhóndiga y el resto del casco urbano. ■



Esta imagen probablemente ya no volverá a repetirse. Ahora un muro de ladrillo cierra el acceso a la vía a lo largo de todo Getafe. Queda por saber si podrá ser enterrada.

## 1987: El PSOE renueva mandato, aunque pierde cinco concejales

El 10 de junio de este año se celebraron las terceras elecciones municipales. Las distintas fuerzas políticas llevaban perfilando sus estrategias desde los primeros meses. Algunas cosas habían cambiado. Se había producido la ruptura de la derecha, no se sabía con certeza en los primeros instantes quiénes serían los alcaldables por A.P. y C.D.S., y se confiaba nuevamente en una respuesta elevada a la hora de votar por parte de los ciudadanos, a pesar de que éstos tendrían que votar a las candidaturas municipales, autonómicas y europeas.

La campaña fue exhaustiva por parte de todas las coaliciones y hasta Getafe llegaron los pesos pesados de los distintos partidos para pedir el voto de la población. Nos visitaron Javier Solana, Hernández Mancha, Ruiz Gallardón, Santiago Carrillo, Julio Anguita y un largo etcétera.

Los resultados volvieron a dar al P.S.O.E. otra vez la mayoría absoluta, con 14 concejales; I.U. se constituía en la segunda fuerza política, con 5 concejales; y después, C.D.S. y A.P., con cuatro concejales cada uno. La participación nuevamente fue elevada (71,26%). Los datos se-

ñalaron que el partido mayoritario había pasado de un 62,31% de votos en 1983, a un 48,05% en 1987. Aún así conservaba la mayoría. En cualquier caso, se reflejó que incluso por distritos se seguía manteniendo la mayoría. El C.D.S. irrumpía fuertemente en el panorama político; hasta entonces no había tenido representación municipal en Getafe. Izquierda Unida conseguía un mayor crecimiento y A.P. perdía un concejal.

El 30 de junio, Pedro Castro, fue nombrado nuevamente Alcalde de Getafe, con cuatro años por delante para una nueva legislatura. ■



## 10 AÑOS DE AYUNTAMIENTOS DEMOCRATICOS 1988

— Un homenaje al Rey y un regalo para la ciudad.

— La defensa del medio ambiente, el control de la contaminación.

— La Reina estuvo en APANID.

— Los desprotegidos también cuentan.

— Huelga General: Los sindicatos defendieron su postura en el Pleno.

— Consolidadas importantes empresas.

Su Majestad recibió a la Corporación en el Palacio Real. El Alcalde le hizo entrega de la Medalla de Oro de la Ciudad y un libro de la historia de Getafe.

# Un homenaje al Rey y un regalo para la ciudad

Una sesión plenaria de la Corporación, tomó el acuerdo de conceder la medalla de Oro de Getafe al Rey. Se quería reconocer el papel jugado por el Rey como garante del sistema democrático español y máximo responsable de las Fuerzas Armadas. La propuesta elevada al Pleno por el Concejal de Relaciones Institucionales y Participación Ciudadana, José Luis Rivas, fue aprobada con los votos del PSOE, CDS y AP. El grupo de concejales de I.U. se opuso a la entrega de la citada medalla.

El día 27 de junio, el Rey ofrecía una recepción en el Palacio Real a la Corporación Municipal en la que se entregaba la Medalla de Oro. La Medalla, obra del escultor Torres Guardia, llevaba grabado en el anverso el Escudo de Getafe y en el reverso un motivo alegórico al 75 Aniversario de la Aviación Militar.

En este año se celebraba la conmemoración del 75 Aniversario de la Aviación Militar Española. Getafe fue una de las 5 ciudades elegidas para celebrar el evento. Dos hechos merecen desta-



El Ejército del Aire ofreció a un grupo de niños la posibilidad de volar por primera vez. Fue su «bautizo del aire».

carse en la conmemoración del aniversario. Por un lado, el General Jefe del Estado Mayor de la Región Aérea, D. Rafael Prado Alvarelos, hacía entrega al Alcalde de Getafe de la Medalla al Mérito Aeronáutico de Primera Clase con distintivo blanco que le fue concedida por el Ministerio de Defensa en los primeros días de enero. La medalla la recibía el Alcalde en el transcurso de la Jura de Bandera celebrada en la Base Aérea el día 13 de marzo.

El otro hecho mencionable también tenía lugar el mismo

día 13. El Coronel de la Base aérea de Getafe, José Antonio Lombo López, anunciaba que el Ejército del Aire regalaba un avión Azor, que se instalará en Getafe próximamente, en reconocimiento a la labor de mutuo apoyo alcanzada entre la Base Aérea y el Pueblo de Getafe. El Coronel Lombo le hacía entrega de las llaves del Azor al Alcalde el 29 de marzo con motivo de unas jornadas de Puertas Abiertas que tuvo lugar en la base conmemorando así el 75 Aniversario de la Aviación. ■





DIRECTOR DE LA AGENCIA DE MEDIO AMBIENTE  
DE LA COMUNIDAD DE MADRID

✓ Organizada por la Asociación cultural año 2000, pronuncia una conferencia el escritor Gonzalo Torrente Ballester, apoyando la creación de la Universidad Carlos III. **Torrente Ballester** volvería a principios del 89 a visitar las obras. ■

✓ El domingo 6 de marzo, alrededor de 100 estudiantes de los distintos institutos de la localidad pintaron un mural de 100 metros, a favor de la Paz. ■

✓ En plenas fiestas locales, varios miles de aficionados, en su mayoría jóvenes, contemplaron al mítico equipo de baloncesto americano «**Globetrotters**». En las gradas, un espectáculo de excepción: **Edén Pastora**. ■

✓ Se destinan alrededor de 14 millones para **eliminar** las **barreras arquitectónicas**. El convenio fue firmado entre el Ayuntamiento y el INSERSO el 26 de octubre de 1988. ■

✓ Identificados 15 jóvenes autores de las pintadas en las fachadas de Getafe. A todos ellos se les aplicó una multa de 15.000 pesetas. ■

✓ Aristrain, la segunda industria comunitaria más contaminante. El estudio fue realizado por ADENAT-Asociación Ecologista de Defensa de la Naturaleza. ■

✓ Una delegación china visitó Getafe. Mostraron especial interés por el movimiento cooperativista del Sector III y por la empresa de Telecomunicación AMPER. ■

✓ Se inauguraba la **Plaza de Extremadura**, situada en el Parque del Sector III. Al acto asistiría el Alcalde de Mérida, Antonio Vélez. Precisamente de esta ciudad extremeña unieron las piedras extraídas en sus yacimientos arqueológicos. ■

**A** la zona Sur de Madrid ha dirigido la Agencia de Medio Ambiente una especial atención desde el momento de su puesta en marcha. Se trata en muchos casos de municipios muy poblados, donde el crecimiento desordenado y la ausencia de planificación y ordenación del suelo en pasadas épocas se han hecho sentir con la falta de infraestructuras y equipamientos de todo tipo.

Elevar la calidad de vida en esta zona ha sido uno de los objetivos esenciales en la gestión medioambiental de la Comunidad de Madrid.

Getafe ha ocupado un lugar muy destacado en las actuaciones de la A.M.A. En primer lugar, urgía ordenar la depuración y el vertido de residuos. El viejo vertedero municipal no reunía condiciones y se procedió a las obras para su sellado, dentro del programa coordinado de Actuación de Residuos Sólidos Urbanos, dirigiendo los vertidos generados (unas 42.000 toneladas en 1988) a la Unidad de Tratamiento IX-Sur, con los costes de eliminación a cargo de la Comunidad de Madrid.

En cuanto a recogidas selectivas de residuos, cabe señalar la instalación de contenedores específicos para el vidrio en toda la localidad y su gestión de recogida y eliminación.

Son importantes por su magnitud las obras realizadas en materia de depuración de aguas en Getafe, que se benefician ya de la ampliación de la Depuradora Sur. Entre los trabajos realizados, se pueden citar el emisario de Perales del Río, el aliviadero de crecidas de El Culebro o las lagunas laminadoras que evitarán inundaciones en caso de un crecimiento importante en el caudal de las aguas.

En lo que respecta a la protección del medio natural, podemos destacar los planes para la limpieza y restauración de la Laguna de Horna y su adecuación para uso pedagógico, lo que supone el movimiento de miles de metros cúbicos de escombros. Getafe contará así con un nuevo espacio de ocio y recreo, como lo supondrán también las riberas del Manzanares, una vez restauradas y cubiertas con vegetación autóctona.

Tras los correspondientes estudios arquitectónicos y de investigación, la Agencia de Medio Ambiente va a

convertir la vieja y semiderruida iglesia de Perales del Río en un lugar privilegiado para el anidamiento y paso de determinadas especies de aves protegidas, que podrán ser luego observadas en condiciones idóneas.

Ocuparía mucho espacio la enumeración exhaustiva de las actuaciones de la Comunidad de Madrid en materia de Medio Ambiente, algunas de ellas tienen carácter supramunicipal o regional, como la red de control de la contaminación atmosférica, cuya primera estación se ha instalado precisamente en una escuela de Getafe. ■



# La defensa del medioambiente, el control de la contaminación

10 AÑOS DE  
AYUNTAMIENTOS  
DEMOCRATICOS  
**1988**

La modificación del Plan General de Ordenación Urbana el 29 de diciembre de 1987 permitió la calificación de 122.000 metros cuadrados de terreno en torno a las lagunas de Perales del Río como suelo no urbanizable de protección especial de alto valor ecológico. Su acondicionamiento y recuperación se llevarán a cabo en un futuro inmediato.

Significativo fue la aprobación plenaria de sendas **Ordenanzas Municipales** para la **Regulación y Control de la Contaminación**. La citada ordenanza aprobada el 20 de septiembre de 1988, fue elaborada por el Laboratorio Municipal de Higiene, de-



pendiente de la Delegación de Consumo y Medio Ambiente. Otro paso importante fue el acuerdo tomado por todos los grupos de que Geta-

fe fuese declarada ciudad desnuclearizada. El acuerdo fue tomado en el transcurso de un pleno celebrado en los primeros días del año en curso, aunque Getafe estaba desnuclearizada a efectos bélicos desde 1983.

El colofón a la política medio-ambiental ha sido la inauguración el 13 de marzo de 1989 de la primera Estación Remota de Control Atmosférico de la CAM en el colegio público Rafael Pazos Pría. En el acto estuvieron presentes el Presidente de la Comunidad Autónoma, Joaquín Leguina, a quien acompañaba el Director General de la Agencia de Medio Ambiente de la Comunidad, Luis Maestre. ■



## La Reina estuvo en APANID

Singular resultó la visita que la Reina hizo a las instalaciones de APANID en el mes de junio. Novecientos disminuidos psíquicos, junto con el personal del centro hicieron entrañable este encuentro.

APANID cuenta en este centro con varios edificios dedicados a diversas actividades de cuidado y recuperación de los disminuidos psíquicos. ■





El centro de acogida de adolescentes está ubicado en un edificio cómodo y con amplias zonas de esparcimiento. Está configurado como un centro de tránsito.

## Los desprotegidos también cuentan

La Concejalía de Servicios Sociales, en colaboración con la CAM, puso en funcionamiento un centro de acogida de infancia y otro de ado-

lescencia, con el objetivo de crear un servicio permanente de acogida familiar y hogares infantiles.

Se benefician de este ser-

vicio niños y jóvenes en situación de abandono familiar. Sirven como lugar de tránsito hacia situaciones más estables para chicos con una problemática grave.

En Getafe centros de similares características existían desde hacía tres años, época en la que se puso en funcionamiento el primer centro de acogida infantil situado en La Alhóndiga. Este se ha visto reforzado con otro centro en la Avenida de los Angeles. ■



## Huelga general: Los sindicatos defendieron su postura en el Pleno

El debate sobre el Plan de Empleo Juvenil, detonante de la convocatoria de la huelga general convocada por CCOO. y UGT, tuvo su versión en un pleno celebrado el 1 de diciembre. Se sentó un precedente que no se ha-

bía registrado en ningún pleno de Getafe: la intervención de los sindicatos y de un miembro de la Plataforma Juvenil.

La huelga general fue secundada por la casi totalidad de los trabajadores de Geta-

fe, así como por los estudiantes y el comercio. La mayoría de las fuerzas municipales, con anterioridad a la huelga, apoyaron un llamamiento al diálogo antes de ir a la huelga. ■

## Consolidadas importantes empresas

Barrionuevo y Leguina apoyaron con su presencia la instalación en Getafe de una empresa de alta tecnología como es AMPER.



Tres nombres para indicar el creciente movimiento industrial en Getafe: AMPER, ENA y DIA. Empresas consolidadas en sus distintos ramos y situadas en polígonos de la localidad. La creación de puestos de trabajo y su proyección hacen concebir buenas perspectivas para el futuro.

AMPER, cuya actividad está ligada al mundo de la telecomunicación era inaugurada a finales de año (16-11-88), con la presencia del Ministro José Barrionuevo, acompañado por Joaquín Leguina y Luis Solana.

Las otras dos, ENA y DIA, situadas en el polígono industrial de Los Olivos, constituyen una fuerte inversión de capital hacia la zona sur. Asentamiento de estas empresas y la futura venida de otras industrias, hacen concebir el resurgimiento industrial que Getafe tuvo en su tiempo. ■



participación creativa constituye un derecho y un deber de todos los ciudadanos sin que el hecho de pertenecer a un determinado estrato económico pueda suponer merma alguna en el ejercicio de dicho derecho.

Nuestra relación con la juventud de la ciudad ha de significar un intercambio de ideas y una actitud receptiva y comprometida con los valores y derechos emergentes en los más jóvenes, desechando paternalismos y proteccionismos.

El paro juvenil, aparte de la injusticia que comporta, genera desconfianza hacia las instituciones y sentimientos de frustración, no permitiendo en muchos casos la igualdad de oportunidades y mucho menos la igualdad de condición que es vital en el desarrollo de una política integral de juventud.

La edificación de una sociedad más humana exige la solidaridad, el convencimiento de que todos somos responsables de los demás, de que los problemas se han de resolver en el marco social. Nadie es un ser estrictamente aislado que pueda bastarse a sí mismo. Lo que cada uno ha hecho y lo que cada uno es se lo debe, también, a la coordinación social de los esfuerzos plurales del medio en que vive. La riqueza es un esfuerzo colectivo; la ciencia es un patrimonio de la sociedad; la cultura es una obra de todos, y esa dimensión colectiva de toda vida individual es la que ha de reflejarse en el impulso distributivo y solidario.

¿Qué instrumentos aportamos la Corporación al conjunto de nuestro pueblo para conseguir estos objetivos?

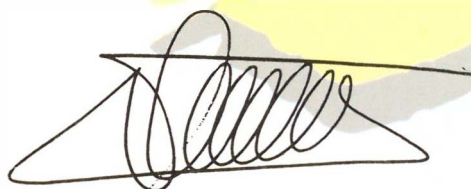
Primero una política urbanística de progreso tendente a aumentar el empleo y la inversión productiva, creando patrimonio del suelo público, para conseguir viviendas dignas y accesibles a las clases populares, la ordenación del territorio como servicio público y la construcción de un medio ambiente urbano en el que se conserve lo natural.

En segundo lugar queremos consolidar el área social desde la cultura, la educación, la salud, el deporte, la juventud, la infancia, la tercera edad, dotándonos de los medios económicos y participativos que rompan el horizonte de la incertidumbre y que su voz sea la voz de la que nos hagamos eco.

Tercero, una política fiscal que permita una distribución progresista de la renta. Para ello hemos de conseguir el aumento de los ingresos a través de una política fiscal progresiva, mejorar la eficacia del gasto público a través de mecanismos de control y de gestión de programas, desarrollar una relación cada vez más fluida con los administrados y una transparencia total en las cuentas municipales. En esta locomotora de esperanza al futuro debe poner más quien más tiene.

Estas son algunas de las ideas y proyectos que proponemos para un debate en profundidad entre el conjunto de los ciudadanos y de sus urbanizaciones en nuestro pueblo, que permita que las promesas de igualdad, justicia y libertad alcancen plena madurez en la sociedad actual.

Queridos vecinos: Es importante el esfuerzo que hemos realizado juntos por cambiar Getafe, pero aún es mucho más importante lo que nos queda por hacer. Todas estas barreras que aquí os presento son reales y se alzan frente a un proyecto de emancipación: todas ellas dan testimonio de las dificultades que tenemos que superar para desarrollar una existencia libre y dichosa.



**Pedro Castro Vázquez**  
Alcalde de Getafe





*para Getafe*